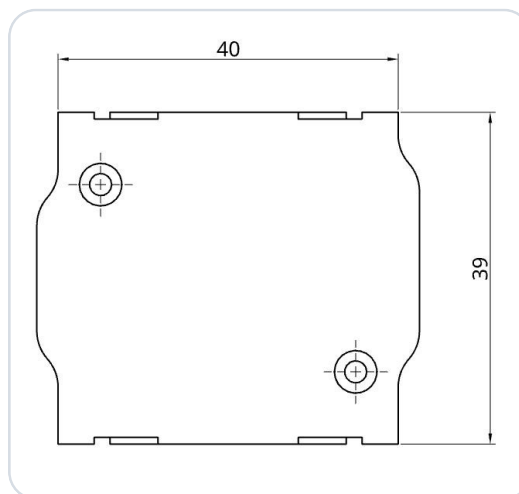


TQ KRT2 Adapter BLE Bluetooth

SkyDemon (SD) EXPERIMENTAL



Adapter Bluetooth Low Energy (BLE) dla transceivera VHF TQ KRT2 (radio lotnicze). Adapter jest kompatybilny z radiami następujących serii:

- KRT2-S
- KRT2-F
- KRT2-P

Adapter został opracowany jako interfejs TQ KRT2 dla kompatybilnych aplikacji nawigacyjnych (np. SkyDemon). Umożliwia transfer danych pomiędzy aplikacją nawigacyjną a sprzętem radia (BLE ↔ RS-232). Adapter jest po prostu podłączany pomiędzy istniejące okablowanie a radio i dzięki systemowi Conec-Latch jest bezpiecznie przymocowany do obudowy.

Dodatkowe zasilanie nie jest wymagane. Adapter może być zasilany napięciem pokładowym 12 V i 24 V. Wewnętrzny Mini-Fuse (125 mA) jest zintegrowany w obudowie.

Zasilanie jest zabezpieczone przed odwrotną polaryzacją i zwarciami. **Nie są wymagane żadne dodatkowe prace elektryczne lub mechaniczne!**

WAŻNE

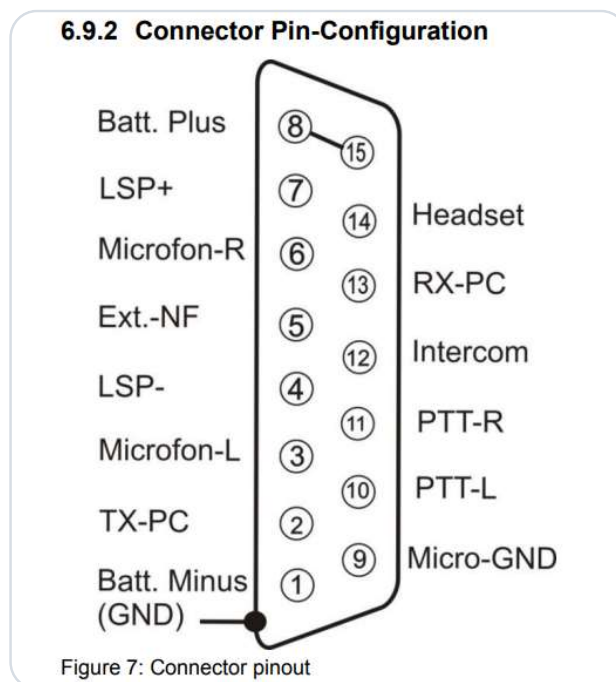
To jest prototyp wyłącznie do użytku eksperymentalnego!

1 Konfiguracja radia

Nie jest wymagana żadna dodatkowa konfiguracja radia.

2 Przypisanie pinów złącza

To jest fragment z instrukcji instalacji TQ:



Rysunek 1 · Przypisanie pinów KRT2

3 Konfiguracja w SkyDemon

WAŻNE

Nie należy parować SD-Link w ustawieniach Bluetooth

Adapter SD-Link jest urządzeniem Bluetooth Low Energy (BLE). Urządzeń BLE nie paruje się przez ustawienia Bluetooth tabletu lub telefonu, jak zwykłych urządzeń Bluetooth, np. zestawów słuchawkowych czy głośników.

Dlatego prosimy nie otwierać ustawień Bluetooth systemu iOS, Android ani Windows, aby tam wyszukiwać lub parować SD-Link.

Połączenie z SD-Link konfiguruje się wyłącznie bezpośrednio w aplikacji nawigacyjnej, np. w SkyDemon, Sky-Map, VFRnav, EasyVFR lub innej obsługiwanej aplikacji. Wcześniejsze parowanie na poziomie systemu operacyjnego nie jest wymagane i może wręcz uniemożliwić połączenie.

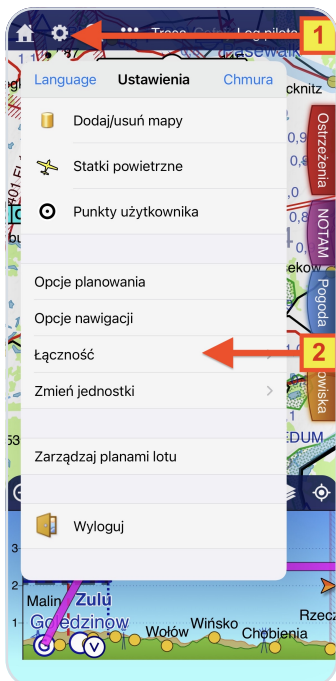
Zwykłych urządzeń Bluetooth, takich jak zestawy słuchawkowe, interkomy czy głośniki, można nadal używać równolegle. Paruje się je jak zwykle przez system operacyjny. SD-Link jest natomiast obsługiwany bezpośrednio przez aplikację nawigacyjną.

Jeśli SD-Link został już sparowany w ustawieniach Bluetooth: Należy całkowicie usunąć SD-Link z listy urządzeń Bluetooth tabletu lub telefonu. Następnie nie należy parować go ponownie przez system operacyjny, lecz skonfigurować go wyłącznie w aplikacji nawigacyjnej.

ZASADA

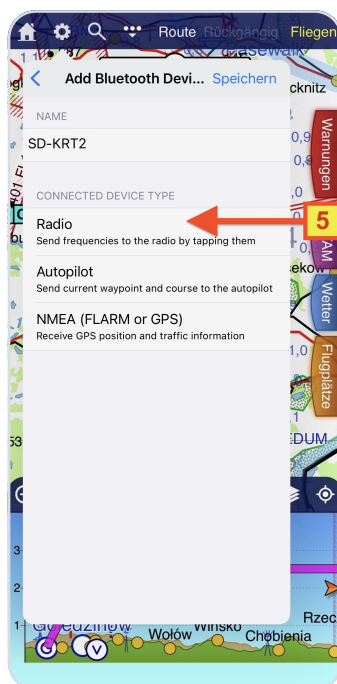
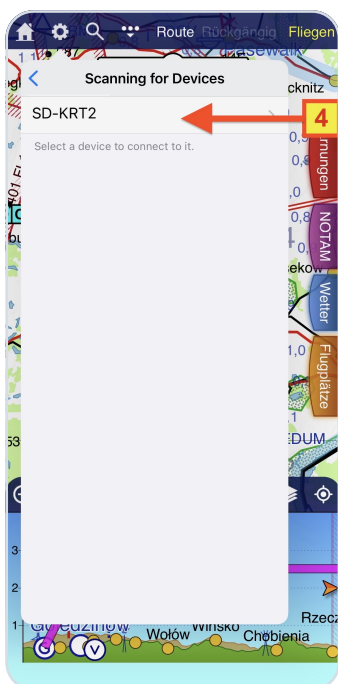
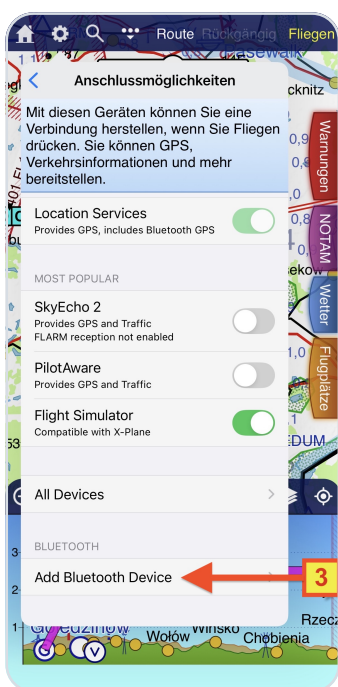
Nie parować SD-Link w systemie operacyjnym.

SD-Link zawsze konfigurować bezpośrednio w aplikacji nawigacyjnej.

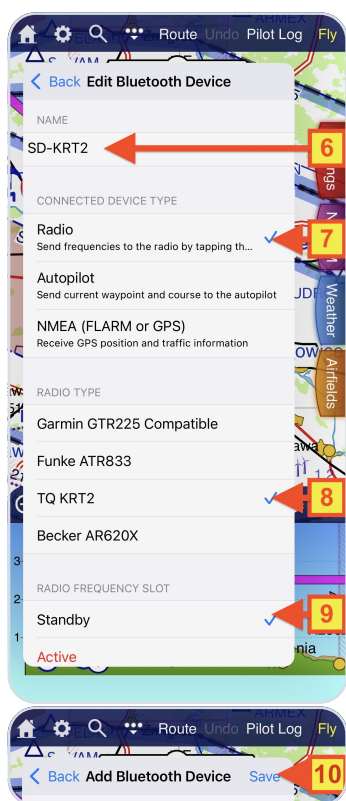


- 1 Otwórz menu konfiguracji przez ikonę koła zębatego.
- 2 Wybierz w konfiguracji **Połączenia**.

- ③ W Połączenia → wybierz Dodaj urządzenie Bluetooth.



- ④ Poczekał, aż wyszukiwanie urządzeń BLE zostanie zakończone (może to chwilę potrwać). Następnie wybierz wpis **SD-KRT2-E**
- ⑤ Wybierz typ urządzenia **Radio**.



- ⑥ Nazwa adaptera może być dostosowana według potrzeb.
- ⑦ Typ urządzenia **Radio** musi być wybrany.
- ⑧ Wybierz typ radia **TQ KRT2**.
- ⑨ Wybierz, czy ma być ustawiona częstotliwość Standby czy Active.
- ⑩ **Zapisz ustawienia przyciskiem Zapisz** - adapter jest teraz gotowy do użycia.

4 Kontakt

W przypadku problemów, pytań, uwag lub pozytywnych opinii, prosimy o kontakt:

LayCom Vision GmbH – SD-Link

Michael Hoffmann

Chausseestr. 46
D-15518 Rauen, Germany

E-Mail info@sdlink.de

Telefon **+49 3361 710253**

Web www.sdlink.de



Wymiary

