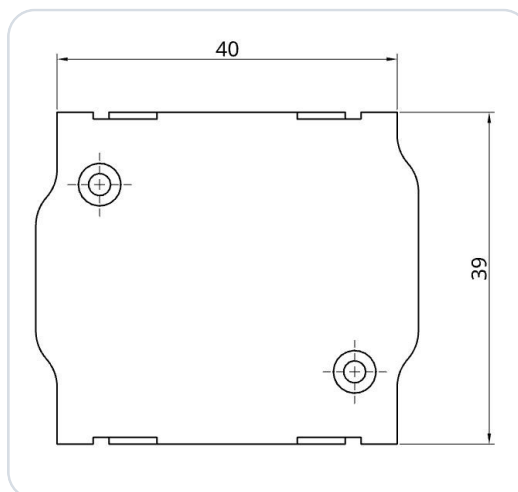


TQ KRT2 Adapter BLE Bluetooth

SkyDemon (SD) EXPERIMENTAL



Bluetooth Low Energy adapter (BLE) for a TQ KRT2 VHF-transceiver (flyradio). The adapter is compatible with radios in the following series:

- KRT2-S
- KRT2-F
- KRT2-P

The adapter was developed as an interface for TQ KRT2 for compatible navigation apps (e.g. SkyDemon). It enables data transfer between the navigation app and the radio's firmware (BLE ↔ RS-232). The adapter is simply inserted between the existing cable and the radio and secured to the housing with the Conec-Latch system.

An extra power supply is not necessary. The adapter can be powered with 12 V and 24 V board voltage. An internal mini-fuse (125 mA) is integrated into the housing.

The power supply is protected against incorrect polarity and short-circuit safe. **Ingen ytterligere elektriske eller mekaniske arbeider nødvendig!**

VIKTIG

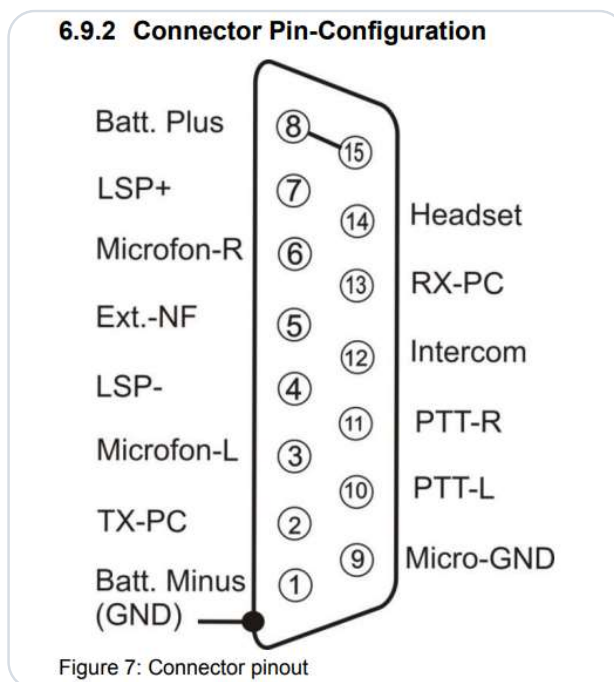
Dette er en prototype for kun eksperimentell bruk!

1 Konfigurasjon av radioen

Det er ikke nødvendig med ytterligere konfigurasjon av radioen.

2 Pinnekobling for kontakt

Dette er et utdrag fra installasjonsmanualen til TQ:



Figur 1 · Pinnekobling KRT2

3 Konfigurasjon i SkyDemon

VIKTIG

Ikke par SD-Link i Bluetooth-innstillingene

SD-Link-adapteren er en Bluetooth Low Energy-enhet (BLE). BLE-enheter pares ikke via Bluetooth-innstillingene på nettbrettet eller telefonen slik som vanlige Bluetooth-enheter, f.eks. headset eller høyttalere.

Åpne derfor ikke Bluetooth-innstillingene i iOS, Android eller Windows for å søke etter eller pare SD-Link der.

Forbindelsen til SD-Link settes utelukkende opp direkte i navigasjonsappen, f.eks. i SkyDemon, Sky-Map, VFRnav, EasyVFR eller en annen støttet app. En forutgående paring på operativsystemnivå er ikke nødvendig og kan til og med forhindre forbindelsen.

Vanlige Bluetooth-enheter som headset, intercom eller høyttalere kan fortsatt brukes parallelt. Disse pares som vanlig via operativsystemet. SD-Link betjenes derimot direkte av navigasjonsappen.

Hvis SD-Link allerede er parett i Bluetooth-innstillingene: Fjern SD-Link helt fra Bluetooth-enhetslisten på nettbrettet eller telefonen. Ikke par den deretter på nytt via operativsystemet, men sett den opp på nytt utelukkende i navigasjonsappen.

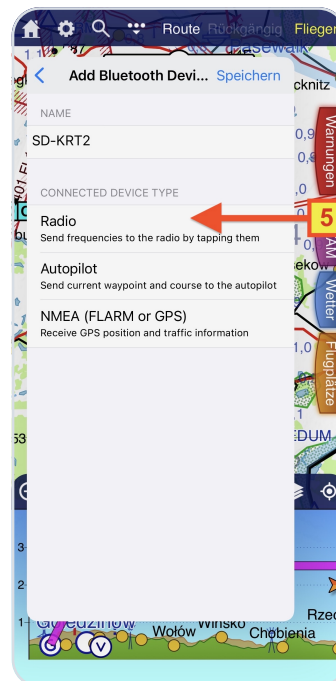
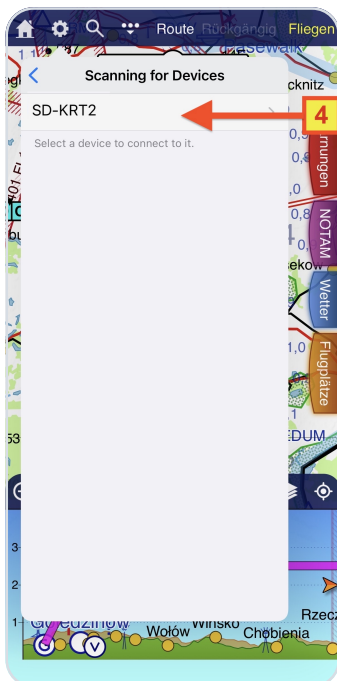
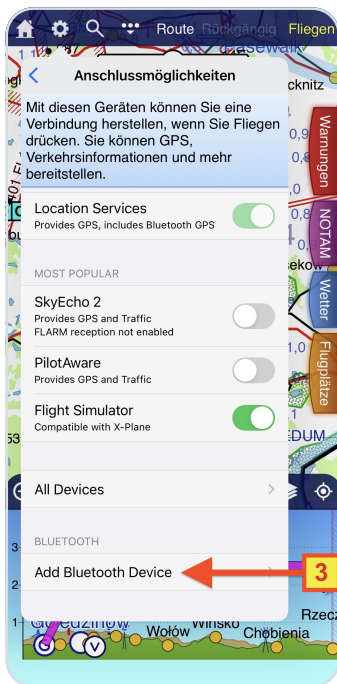
HUSKEREGEL

**Ikke par SD-Link i operativsystemet.
Sett alltid opp SD-Link direkte i navigasjonsappen.**



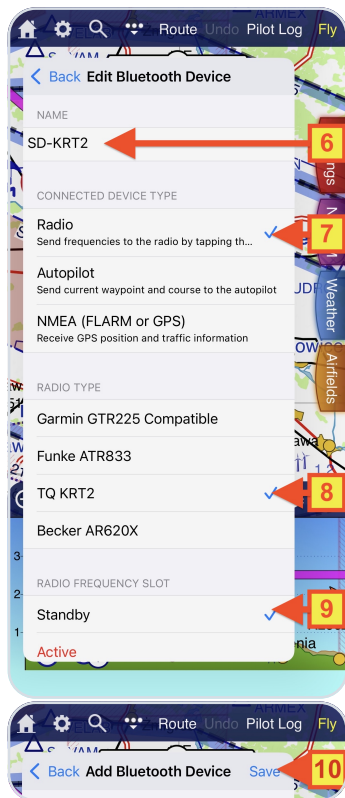
- ① Åpne konfigurasjonsmenyen via tannhjulsymbolet.
- ② Velg **Tilkobling** i konfigurasjonen.

③ ITilkobling → velg Legg til Bluetooth-enhet.



④ Vent til søket etter BLE-enheter er fullført (dette kan ta litt tid). Velg deretter oppføringen **SD-KRT2-E**

⑤ Velg enhetstype **Radio**.



- ⑥ Navnet på adapteren kan tilpasses etter ønske.
- ⑦ Enhetstypen **Radio** må være valgt.
- ⑧ Velg radiotypen **TQ KRT2**.
- ⑨ Velg om Standby- eller Active-frekvensen skal settes.
- ⑩ **Lagre innstillingene med Lagre** - adapteren er nå klar til bruk.

4 Kontakt

Ved problemer, spørsmål, tilbakemeldinger eller også positive tilbakemeldinger, vennligst kontakt:

LayCom Vision GmbH – SD-Link

Michael Hoffmann

Chausseestr. 46
D-15518 Rauen, Germany

E-Mail info@sdlink.de

Telefon **+49 3361 710253**

Web www.sdlink.de



Mål

