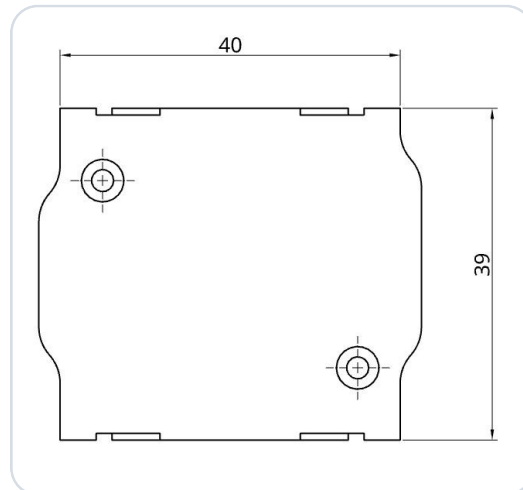


TQ KRT2 Adapter BLE Bluetooth

SkyDemon (SD) EXPERIMENTAL



Bluetooth Low Energy adapter (BLE) til en TQ KRT2 VHF-transceiver (luftfartsradio). Adapteren er kompatibel med radioer af følgende serie:

- KRT2-S
- KRT2-F
- KRT2-P

Adapteren blev udviklet som en grænseflade til TQ KRT2 til kompatible navigationsapps (f.eks. SkyDemon). Den muliggør dataoverførsel mellem navigationsappen og radiohardwaren (BLE ↔ RS-232). Adapteren sættes simpelthen ind mellem den eksisterende ledning og radioen og holder sikkert på kabinettet takket være Conec latch-systemet.

Der kræves ingen ekstra strømforsyning. Adapteren kan betjenes med 12 V og 24 V bord spænding. En intern mini-sikring (125 mA) er integreret i kabinettet.

Strømforsyningen er beskyttet mod omvendt polaritet og kortslutningssikker. **Intet yderligere elektrisk eller mekanisk arbejde nødvendigt!**

VIGTIGT

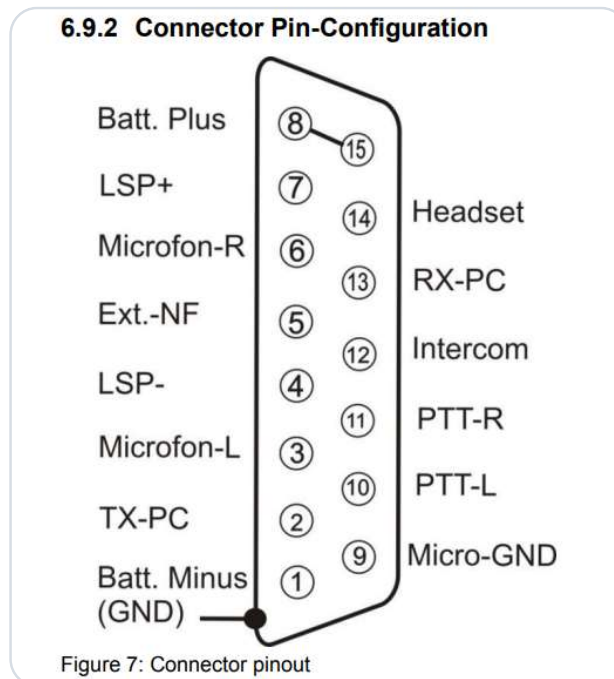
Dette er en prototype kun til eksperimentel brug!

1 Radiokonfiguration

Der er ikke behov for yderligere konfiguration af radioen.

2 Stik pinkonfiguration

Dette er et uddrag fra TQ installationsmanualen:



Figur 1 · KRT2 Stik pinkonfiguration

3 SkyDemon konfiguration

VIGTIGT

Par ikke SD-Link i Bluetooth-indstillingerne

SD-Link-adapteren er en Bluetooth Low Energy-enhed (BLE). BLE-enheder parres ikke via tabletens eller telefonens Bluetooth-indstillinger som normale Bluetooth-enheder, f.eks. headsets eller højttalere.

Åbn derfor ikke Bluetooth-indstillingerne i iOS, Android eller Windows for at søge efter eller parre SD-Link dér.

Forbindelsen til SD-Link oprettes udelukkende direkte i navigationsappen, f.eks. i SkyDemon, Sky-Map, VFRnav, EasyVFR eller en anden understøttet app. En forudgående parring på operativsystemniveau er ikke nødvendig og kan endda forhindre forbindelsen.

Normale Bluetooth-enheder som headsets, intercoms eller højttalere kan fortsat bruges parallelt. De parres som sædvanligt via operativsystemet. SD-Link styres derimod direkte af navigationsappen.

Hvis SD-Link allerede er blevet parret i Bluetooth-indstillingerne: Fjern SD-Link helt fra Bluetooth-enhedslisten på din tablet eller telefon. Par den derefter ikke igen via operativsystemet, men opsæt den udelukkende igen i navigationsappen.

HUSKEREGEL

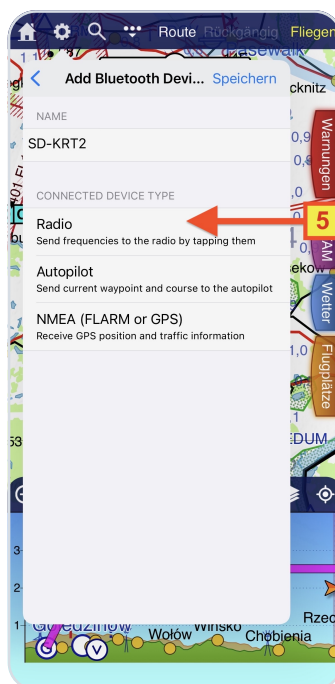
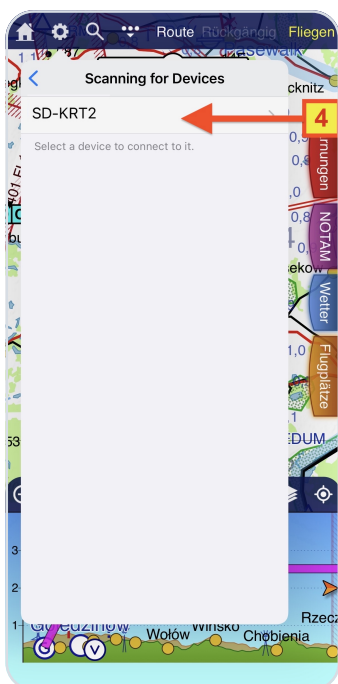
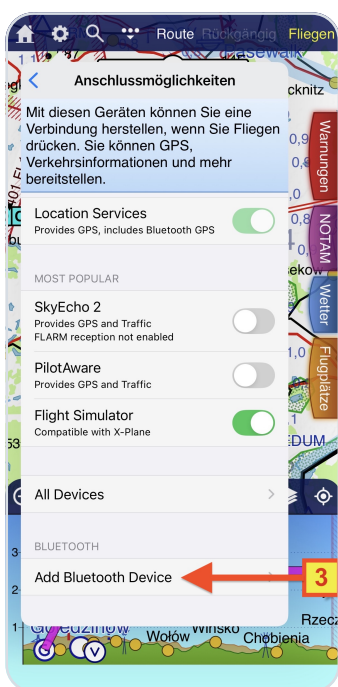
Par ikke SD-Link i operativsystemet.

Opsæt altid SD-Link direkte i navigationsappen.

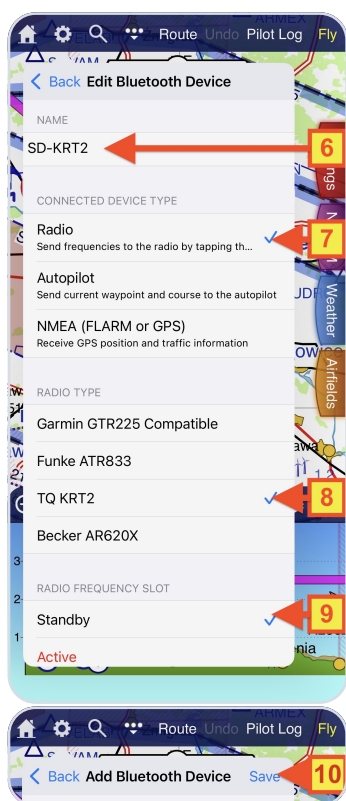


- ① Åbn konfigurationsmenuen via tandhjulikonet.
- ② Vælg **Tilslutningsmuligheder** i konfigurationen.

- ③ I Tilslutningsmuligheder → vælg Tilføj Bluetooth-enhed.



- ④ Vent indtil søgningen efter BLE-enheder er fuldført (dette kan tage et øjeblik). Vælg derefter posten **SD-KRT2-E**
- ⑤ Vælg enhedstypen **Radio**.



- ⑥ Adapternavnet kan tilpasses efter ønske.
- ⑦ Enhedstypen **Radio** skal være valgt.
- ⑧ Vælg radiotypen **TQ KRT2**.
- ⑨ Vælg om standby- eller aktiv frekvens skal indstilles.
- ⑩ **Gem indstillingerne med Gem** - adapteren er nu klar til brug.

4 Kontakt

Ved problemer, spørgsmål, forslag eller positiv feedback, kontakt venligst:

LayCom Vision GmbH – SD-Link

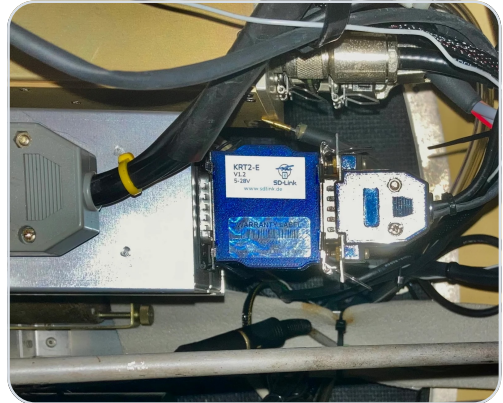
Michael Hoffmann

Chausseestr. 46
D-15518 Rauen, Germany

E-Mail info@sdlink.de

Telefon **+49 3361 710253**

Web www.sdlink.de



Mål

