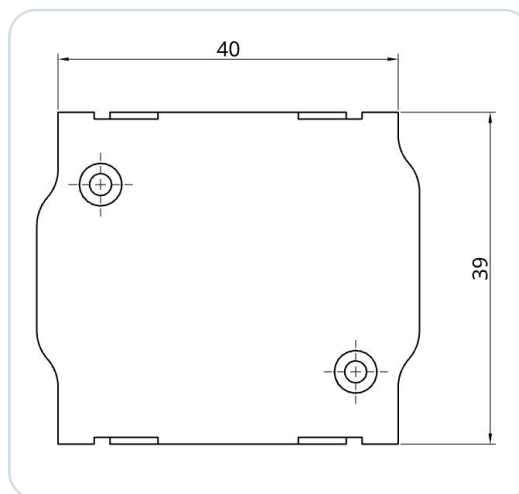


TQ KRT2 DS - Adaptateur BLE Bluetooth

SkyDemon (SD) EXPERIMENTAL



Adaptateur Bluetooth Low Energy (BLE) pour un émetteur-récepteur VHF TQ KRT2 (radio d'aviation). L'adaptateur est compatible avec les radios des séries suivantes :

- KRT2-S
- KRT2-F
- KRT2-P

L'adaptateur a été développé comme interface pour le TQ KRT2 pour les applications de navigation compatibles (par exemple SkyDemon) et fonctionne avec un EFIS. Il permet le transfert de données entre l'application de navigation et le matériel radio (BLE ↔ RS-232). L'adaptateur se branche simplement entre le câblage existant et la radio et est maintenu en toute sécurité sur le boîtier grâce au système de verrouillage Conec.

Aucune alimentation supplémentaire n'est nécessaire. L'adaptateur peut fonctionner avec une tension de bord de 12 V et 24 V. Un mini-fusible interne (125 mA) est intégré dans le boîtier.

L'alimentation est protégée contre l'inversion de polarité et les courts-circuits. **Aucun travail électrique ou mécanique supplémentaire n'est nécessaire !**

IMPORTANT

Il s'agit d'un prototype destiné à un usage exclusivement expérimental!

1 Configuration de la radio

Aucune configuration supplémentaire de la radio n'est nécessaire.

2 Affectation des broches du connecteur

Ceci est un extrait du manuel d'installation de TQ :

IMPORTANT

La broche 13 du connecteur sert d'entrée de données provenant de l'EFIS.

6.9.2 Connector Pin-Configuration

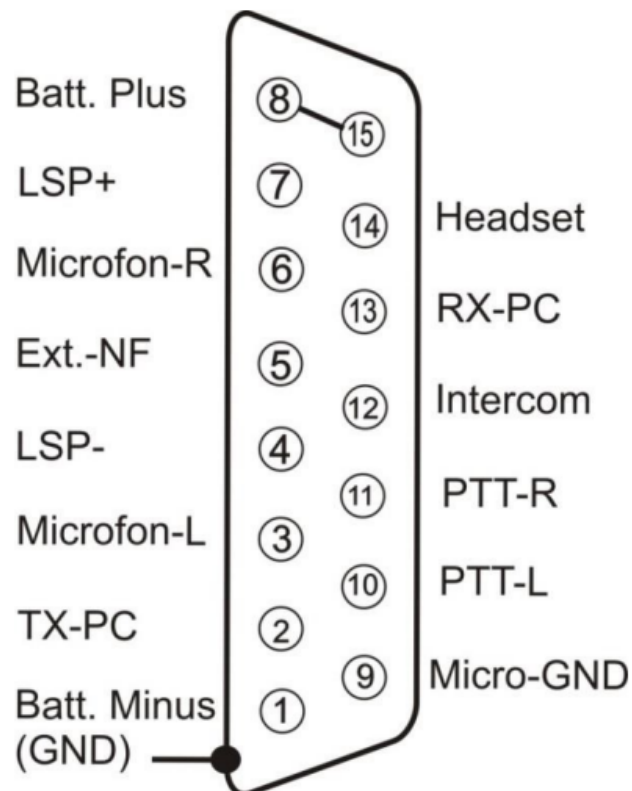


Figure 7: Connector pinout

Figure 1 · Affectation des broches du connecteur KRT2 DS

3 Configuration dans SkyDemon

IMPORTANT

Ne pas appairer le SD-Link dans les réglages Bluetooth

L'adaptateur SD-Link est un appareil Bluetooth Low Energy (BLE). Les appareils BLE ne s'appairent pas via les réglages Bluetooth de la tablette ou du téléphone comme les appareils Bluetooth classiques, p. ex. casques ou haut-parleurs.

N'ouvrez donc pas les réglages Bluetooth d'iOS, d'Android ou de Windows pour y rechercher ou appairer le SD-Link.

La connexion au SD-Link s'établit exclusivement dans l'application de navigation elle-même, p. ex. dans SkyDemon, Sky-Map, VFRnav, EasyVFR ou une autre application prise en charge. Un appairage préalable au niveau du système d'exploitation n'est pas nécessaire et peut même empêcher la connexion.

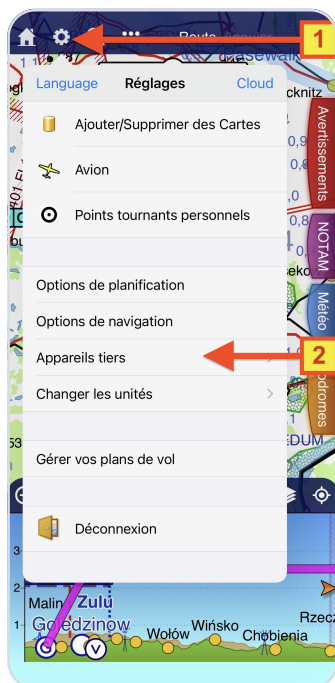
Les appareils Bluetooth classiques tels que casques, intercoms ou haut-parleurs peuvent continuer à être utilisés en parallèle. Ils s'appairent comme d'habitude via le système d'exploitation. Le SD-Link, en revanche, est piloté directement par l'application de navigation.

Si le SD-Link a déjà été appairé dans les réglages Bluetooth : Supprimez complètement le SD-Link de la liste des appareils Bluetooth de votre tablette ou téléphone. Ne l'appairez plus ensuite via le système d'exploitation, mais configurez-le à nouveau exclusivement dans l'application de navigation.

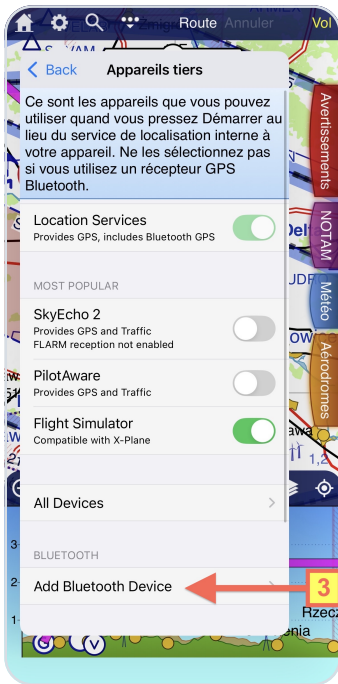
À RETENIR

Ne pas appairer le SD-Link dans le système d'exploitation.

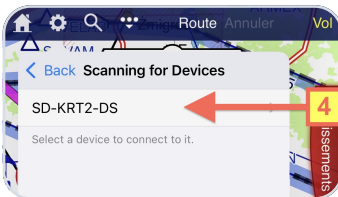
Toujours configurer le SD-Link directement dans l'application de navigation.



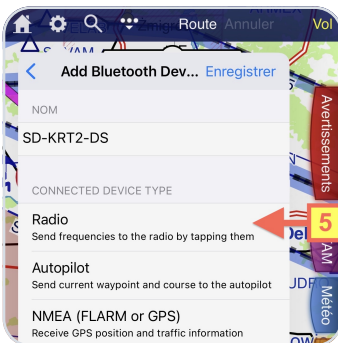
- ① Ouvrez le menu de configuration via l'icône d'engrenage.
- ② Sélectionnez **Appareils tiers** dans la configuration.



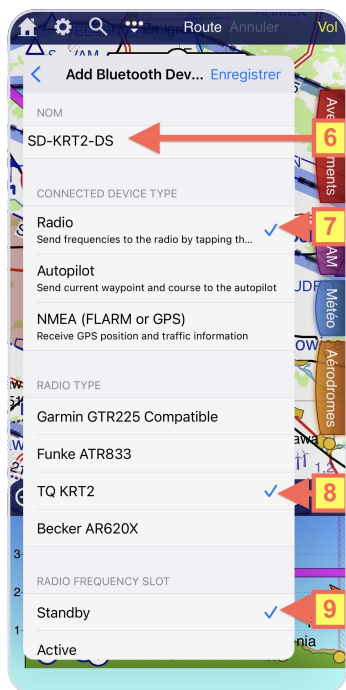
- ③ Dans Appareils tiers → sélectionnez Add Bluetooth Device.



- ④ Attendez que la recherche des appareils BLE soit terminée (cela peut prendre un moment). Sélectionnez ensuite l'entrée **SD-KRT2-DS**



- ⑤ Sélectionnez le type d'appareil **Radio**.

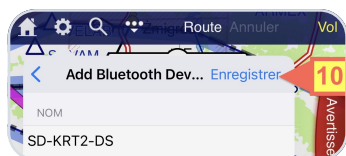


⑥ Le nom de l'adaptateur peut être personnalisé comme vous le souhaitez.

⑦ Le type d'appareil **Radio** doit être sélectionné.

⑧ Sélectionnez le type de radio **TQ KRT2**.

⑨ Choisissez si la fréquence de veille ou la fréquence active doit être définie.



⑩ **Enregistrez les paramètres avec Enregistrer** - l'adaptateur est maintenant prêt à l'emploi.

4 Contact

Si vous avez des questions, des problèmes ou des commentaires, n'hésitez pas à nous contacter :

LayCom Vision GmbH – SD-Link

Michael Hoffmann

Chausseestr. 46
D-15518 Rauen, Germany

E-Mail info@sdlink.de

Téléphone **+49 3361 710253**

Web www.sdlink.de

