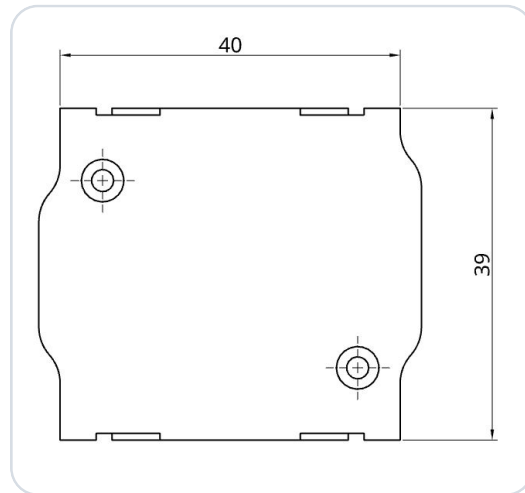


TQ KRT2 DS - Adaptador BLE Bluetooth

SkyDemon (SD) EXPERIMENTAL



Adaptador Bluetooth Low Energy (BLE) para un transceptor VHF TQ KRT2 (radio de aviación). El adaptador es compatible con las radios de las siguientes series:

- KRT2-S
- KRT2-F
- KRT2-P

El adaptador se ha desarrollado como interfaz para el TQ KRT2 para aplicaciones de navegación compatibles (por ejemplo, SkyDemon) y funciona con un EFIS. Permite la transferencia de datos entre la aplicación de navegación y el hardware de la radio (BLE ↔ RS-232). El adaptador simplemente se conecta entre el cableado existente y la radio y se mantiene seguro en la carcasa gracias al sistema de enganche Conec.

No se requiere alimentación adicional. El adaptador puede funcionar con voltaje de a bordo de 12 V y 24 V. Un mini-fusible interno (125 mA) está integrado en la carcasa.

La alimentación está protegida contra inversión de polaridad y cortocircuitos. **¡No son necesarios trabajos eléctricos o mecánicos adicionales!**

IMPORTANTE

¡Este es un prototipo para uso exclusivamente experimental!

1 Configuración de la radio

No es necesaria ninguna configuración adicional de la radio.

2 Asignación de pines del conector

Este es un extracto del manual de instalación de TQ:

IMPORTANTE

El pin 13 del conector sirve como entrada de datos desde el EFIS.

6.9.2 Connector Pin-Configuration

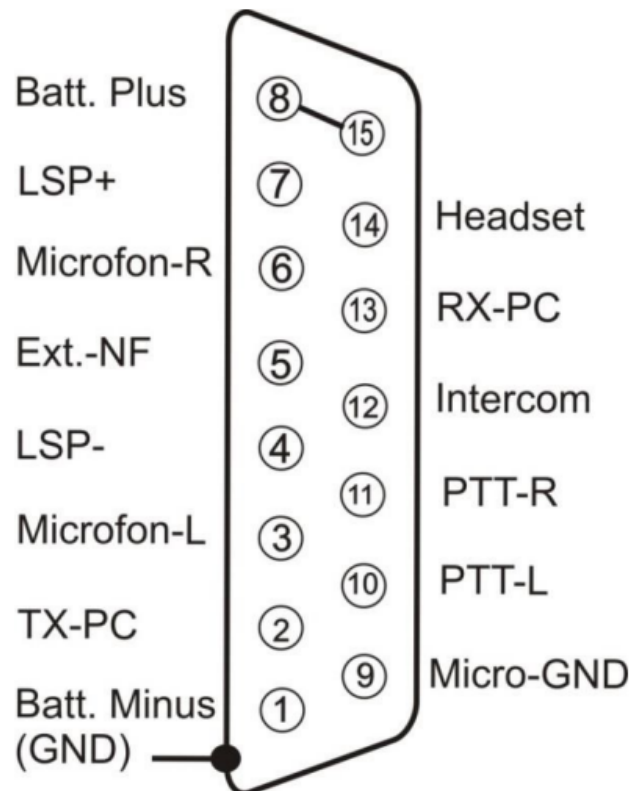


Figure 7: Connector pinout

Figura 1 · Asignación de pines del conector KRT2 DS

3 Configuración en SkyDemon

IMPORTANTE

No empareje el SD-Link en los ajustes de Bluetooth

El adaptador SD-Link es un dispositivo Bluetooth Low Energy (BLE). Los dispositivos BLE no se emparejan a través de los ajustes de Bluetooth de la tableta o del teléfono como los dispositivos Bluetooth normales, p. ej. auriculares o altavoces.

Por lo tanto, no abra los ajustes de Bluetooth de iOS, Android o Windows para buscar o emparejar el SD-Link allí.

La conexión con el SD-Link se configura exclusivamente en la propia aplicación de navegación, p. ej. en SkyDemon, Sky-Map, VFRnav, EasyVFR u otra aplicación compatible. No es necesario un emparejamiento previo a nivel del sistema operativo, e incluso puede impedir la conexión.

Los dispositivos Bluetooth normales, como auriculares, intercomunicadores o altavoces, pueden seguir utilizándose en paralelo. Estos se emparejan como de costumbre a través del sistema operativo. El SD-Link, en cambio, es gestionado directamente por la aplicación de navegación.

Si el SD-Link ya se ha emparejado en los ajustes de Bluetooth: Elimine el SD-Link por completo de la lista de dispositivos Bluetooth de su tableta o teléfono. Después no lo vuelva a emparejar a través del sistema operativo, sino configúrelo de nuevo exclusivamente dentro de la aplicación de navegación.

REGLA BÁSICA

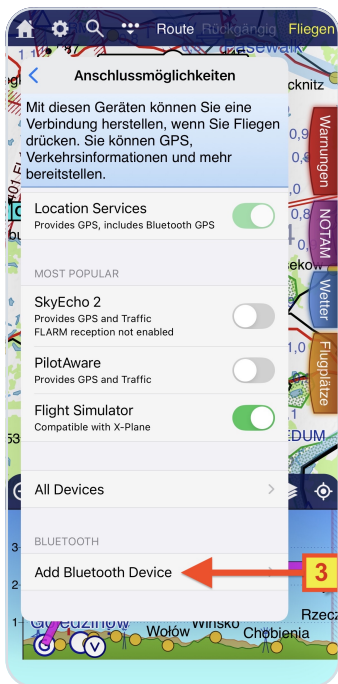
No empareje el SD-Link en el sistema operativo.

Configure el SD-Link siempre directamente en la aplicación de navegación.

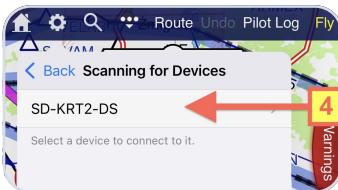


① Abrir el menú de configuración a través del icono de engranaje.

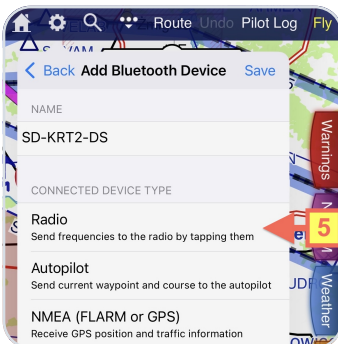
② Seleccionar **Dispositivos de terceros** en la configuración.



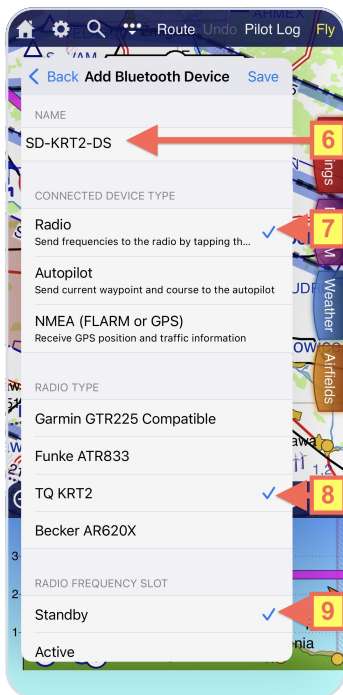
- ③ En Dispositivos de terceros → seleccionar Añadir dispositivo Bluetooth.



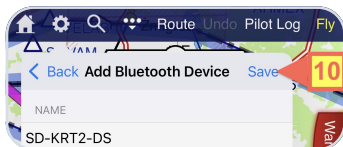
- ④ Esperar hasta que se complete la búsqueda de dispositivos BLE (puede tardar un momento). Luego seleccionar la entrada **SD-KRT2-DS**



- ⑤ Seleccionar el tipo de dispositivo **Radio**.



- ⑥ El nombre del adaptador se puede personalizar según se desee.
- ⑦ El tipo de dispositivo **Radio** debe estar seleccionado.
- ⑧ Seleccionar el tipo de radio **TQ KRT2**.
- ⑨ Elegir si debe configurarse la frecuencia de espera o la frecuencia activa.



- ⑩ **Guardar la configuración con Guardar** - el adaptador está ahora listo para usar.

4 Contacto

Si tiene preguntas, problemas o comentarios, no dude en contactarnos:

LayCom Vision GmbH – SD-Link

Michael Hoffmann

Chausseestr. 46
D-15518 Rauen, Germany

E-Mail info@sdlink.de

Teléfono **+49 3361 710253**

Web www.sdlink.de

