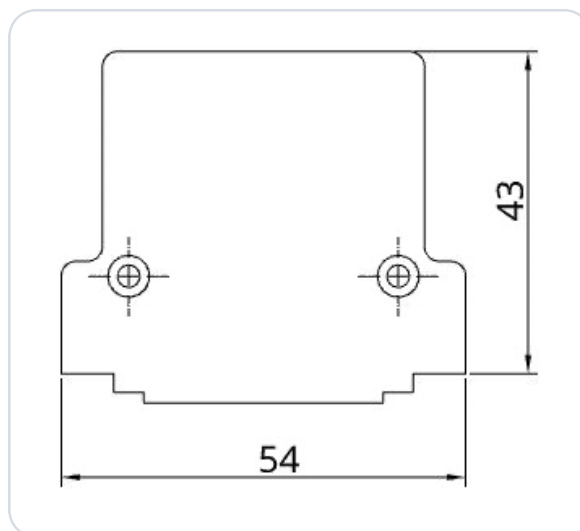


Becker AR6201 (AR620X) – Adapter BLE Bluetooth (Plug and Play)

SkyDemon (SD) EXPERIMENTELL



Bluetooth Low Energy Adapter (BLE) för en Becker AR6201 / AR6203 / RT6201 VHF-Transceiver (flygradio) AR620X.

Adaptorn utvecklades som gränssnitt för en Becker AR6201 till navigationsprogramvaran Skydemon (SD). Den realiserar konverteringen av dataöverföringar mellan navigationsprogramvaran (SD) och radions hårdvara (BLE ↔ RS-232 ↔ RS-422). Adaptorn ansluts helt enkelt till den lediga porten J1 och håller sig på höljet tack vare Conec SlideLock-systemet.

Det behövs ingen ytterligare strömförsörjning från bordnätet.

Inga ytterligare mekaniska arbeten nödvändiga!

VIKTIGT

Detta är en prototyp för uteslutande experimentell användning!!!

1 Konfiguration av radion


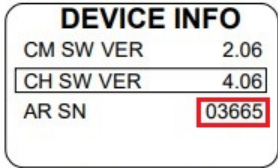
VIKTIGT

Förutsättning för användning av BLE-adaptorn är ett serienummer på Becker AR620X (AR SN) från 3001.

Becker AR6201 måste användas i **Tandem-läge** för att använda BLE-adaptorn.

Följande konfigurationssteg är nödvändiga:

2.7.1. Start des Konfigurationssetups

 <p>PASSWORD 6435</p>	<ul style="list-style-type: none">• Halten Sie die "MDE"-Taste während des Einschaltens gedrückt, um in das Menü des Konfigurationssetups zu gelangen.• Die Anzeige "PASSWORD" erscheint.
 <p>DEVICE INFO CM SW VER 2.06 CH SW VER 4.06 AR SN 03665</p>	<ul style="list-style-type: none">• Geben Sie den 4-stelligen numerischen Code "6435" ein, indem Sie den Drehschalter drehen und drücken.• Bestätigen Sie mit einem Druck auf die "STO"-Taste.• Es erscheint die erste Seite des Konfigurationssetups mit der Anzeige "DEVICE INFO" (Geräteinformationen).

2.7.2. Navigieren zwischen den Seiten

Das Konfigurationssetup besteht aus mehreren Seiten. Navigation innerhalb der Hauptseiten:

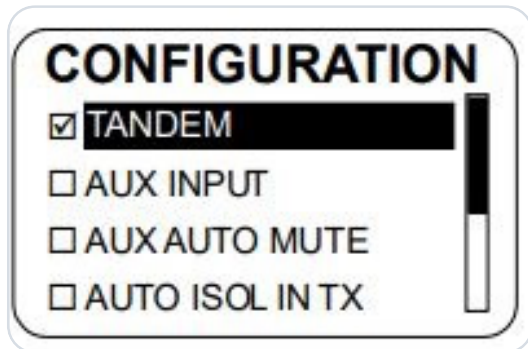
- BILD AB (nächste Seite): drücken Sie "↓/SCN" oder den Drehschalter.
- BILD AUF (vorherige Seite): drücken Sie die Taste "IC/SQL".

Zur Navigation innerhalb der Unterseiten des Konfigurationssetups benutzen Sie den Drehschalter.

2.7.3. Konfigurationssetup - Daten speichern

Die eingestellten Werte für jeden Parameter werden sofort nach dem Wechsel zum nächsten Parameter abgespeichert.

Figur 1 · Utdrag från Beckers installationsmanual



← Aktivera TANDEM!

2 Connector-tilldelning

Detta är ett utdrag från Beckers installationsmanual:

Kontakt P1 (systemgränssnitt)

PIN NR.	NAMN	IN/OUT	FUNKTION
P1-1	SPK_HI	OUT	Ausgangssignal Lautsprecher
P1-2	HDPH1_A	OUT	Symmetrischer Ausgang für Kopfhörer 1
P1-3	HDPH1_B	OUT	Symmetrischer Ausgang für Kopfhörer 1
P1-4	AF_AUX_IN_HI	IN	AF-Zusatzgeräteeingang
P1-5	MIKE_DYN_HI	IN	Symmetrischer Eingang für dynamisches Mikrofon
P1-6	MIKE_DYN_LO	IN	Symmetrischer Eingang für dynamisches Mikrofon
P1-7	/IC	IN	Eingang für Intercom-Taste Status ACTIVE – Kontakt an GND geschlossen
P1-8	MIKE_STD_LO	–	Standardmikrofon(e) Low (Masse) verwendet für STD1, STD2 und STD3
P1-9	MIKE_STD2_HI	IN	Standardmikrofon 2 High
P1-10	ILL_LO	IN	Beleuchtung Low Eingang
P1-11	P_SUPP	IN	Versorgungsspannung (positiv)
P1-12	P_SUPP	IN	Versorgungsspannung (positiv)
P1-13	P_SUPP_GND	–	Versorgungsspannung Masse
P1-14	SPK_LO	–	Lautsprecher Masse
P1-15	LINE_OUT	OUT	Linearer Audioausgang, asymmetrisch
P1-16	AGC_OUT	OUT	Empfänger AGC-Ausgang
P1-17	/PTT1	IN	Sendetaste Eingang 1 Status ACTIVE – Kontakt an GND geschlossen
P1-18	MIKE_STD1_HI	IN	Standardmikrofon 1 High
P1-19	MIKE_STD3_HI	IN	Standardmikrofon 3 High
P1-20	HDPH2_A	OUT	Symmetrischer Ausgang für Kopfhörer 2
P1-21	AF_AUX_IN_LO	IN	AF-Zusatzgeräteeingang Low
P1-22	HDPH2_B	OUT	Symmetrischer Ausgang für Kopfhörer 2
P1-23	ILL_HI	IN	Beleuchtung High
P1-24	/PWR_EVAL	OUT	Einschalt-Überwachungsausgang
P1-25	P_SUPP_GND	–	Versorgungsspannung Masse

Källa: Becker-manualen.

Kontakt J1 (seriellt gränssnitt och diskreta I/O)

PIN NR.	NAMN	IN/OUT	FUNKTION
J1-1	CPIN	–	Kodier-Pin
J1-2	TX2+	OUT	Zusatzgeräte-Steuerschnittstelle
J1-3	RX2+	IN	Zusatzgeräte-Steuerschnittstelle
J1-4	/SQL_EVAL	OUT	Rauschsperrren-Überwachungsausgang Status ACTIVE – Kontakt an GND geschlossen
J1-5	/PTT2	IN	Sendetaste Eingang 2 Status ACTIVE – Kontakt an GND geschlossen
J1-6	SHIELD_1	–	Zweite Steuer- & Bedienschnittstelle SHIELD
J1-7	TX1+	OUT	Zweite Steuer- & Bedienschnittstelle
J1-8	RX1+	IN	Zweite Steuer- & Bedienschnittstelle
J1-9	TX2-	OUT	Zusatzgeräte-Steuerschnittstelle
J1-10	RX2-	IN	Zusatzgeräte-Steuerschnittstelle
J1-11	SHIELD_2	–	Zusatzgeräte-Steuerschnittstelle SHIELD
J1-12	/EXT_S0	IN	Externe "Exchange"-Taste Fallende Flanke aktiviert Frequenzwechsel
J1-13	/SRV_EN	IN	Einschalten des Wartungsbetriebes Status ACTIVE – Kontakt an GND geschlossen
J1-14	TX1-	OUT	Zweite Steuer- & Bedienschnittstelle
J1-15	RX1-	IN	Zweite Steuer- & Bedienschnittstelle
J1-16	NC	–	nicht angeschlossen
J1-17	/SQL_SW	IN	Eingang "Rauschsperrren-Zwangsabschaltung" Status ACTIVE – Kontakt an GND geschlossen
J1-18	NC	–	nicht angeschlossen
J1-19	NC	–	nicht angeschlossen
J1-20	/ISOL	IN	Eingang "ISOL" Status ACTIVE – Kontakt an GND geschlossen
J1-21	D_GND	–	Diskrete Leitungen Masse
J1-22	D_GND	–	Diskrete Leitungen Masse
J1-23	D_GND	–	Diskrete Leitungen Masse
J1-24	/MIKE_SW	IN	Konfigurationsselektor CFG1 und CFG2
J1-25	/EXT_ON	IN	Eingang "Externes Einschalten" Status ACTIVE – Kontakt an GND geschlossen

Källa: Becker-manualen.

3 Konfiguration i SkyDemon

VIKTIGT

Parkoppla inte SD-Link i Bluetooth-inställningarna

SD-Link-adaptorn är en Bluetooth Low Energy-enhet (BLE). BLE-enheter parkopplas inte via surfplattans eller telefonens Bluetooth-inställningar som vanliga Bluetooth-enheter, t.ex. headset eller högtalare.

Öppna därför inte Bluetooth-inställningarna i iOS, Android eller Windows för att söka efter eller parkoppla SD-Link där.

Anslutningen till SD-Link upprättas uteslutande direkt i navigationsappen, t.ex. i SkyDemon, Sky-Map, VFRnav, EasyVFR eller en annan app som stöds. En föregående parkoppling på operativsystemnivå behövs inte och kan till och med förhindra anslutningen.

Vanliga Bluetooth-enheter som headset, intercom eller högtalare kan fortsatt användas parallellt. Dessa parkopplas som vanligt via operativsystemet. SD-Link hanteras däremot direkt av navigationsappen.

Om SD-Link redan har parkopplats i Bluetooth-inställningarna: Ta bort SD-Link helt från Bluetooth-enhetslistan på din surfplatta eller telefon. Parkoppla den därefter inte igen via operativsystemet, utan konfigurera den på nytt uteslutande i navigationsappen.

KOM IHÅG

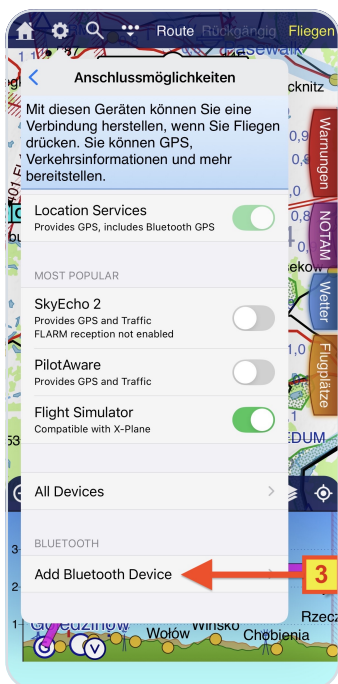
Parkoppla inte SD-Link i operativsystemet.

Konfigurera alltid SD-Link direkt i navigationsappen.

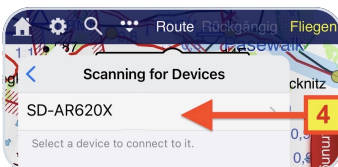


- 1 Öppna konfigurationsmenyn via kugghjuls-ikonen.
- 2 Välj i konfigurationen **Anslutningsmöjligheter**.

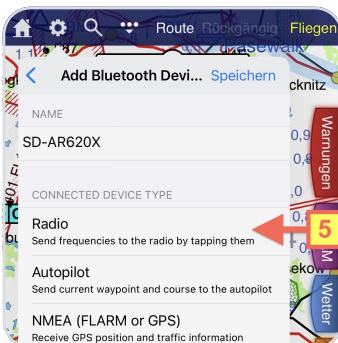
- ③ In Anslutningsmöjligheter → Add Bluetooth Device välj

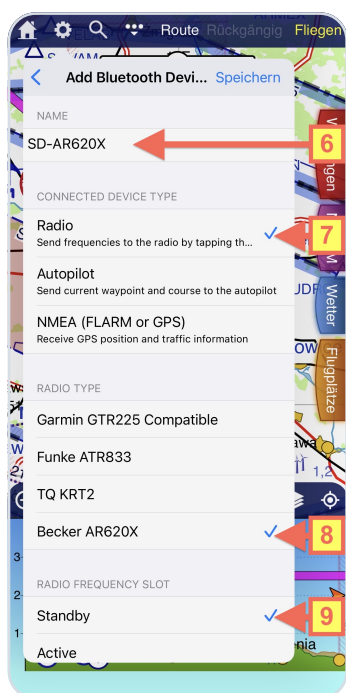


- ④ Vänta tills sökningen efter BLE-enheter är klar (detta kan ta en stund). Välj sedan posten **SD-AR620X-E**



- ⑤ Välj enhetstypen **Radio**.



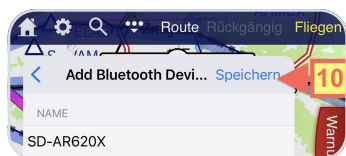


⑥ Adapters namn kan anpassas efter önskemål.

⑦ Enhetstypen **Radio** måste väljas.

⑧ Välj radiotypen **Becker AR620X**.

⑨ Välj om Standby- eller Active-frekvensen ska ställas in.



⑩ **Spara inställningarna med Spara** - adaptern är nu redo att användas.

4 Kontakt

Vid problem, frågor, anmärkningar eller också positiv feedback vänligen kontakta:

LayCom Vision GmbH – SD-Link

Michael Hoffmann

Chausseestr. 46
D-15518 Rauen, Germany

E-Mail info@sdlink.de

Telefon **+49 3361 710253**

Web www.sdlink.de



Mått

