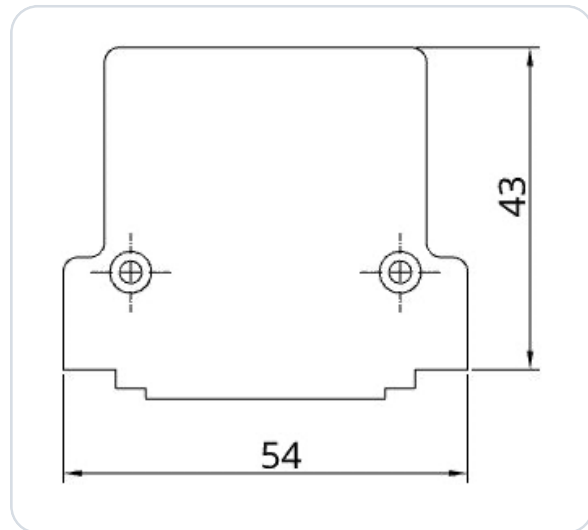


Becker AR6201 (AR620X) – Adapter BLE Bluetooth (Plug and Play)

SkyDemon (SD) EXPERIMENTAL



Adaptador Bluetooth Low Energy (BLE) para um Becker AR6201 / AR6203 / RT6201 VHF-Transceiver (rádio de aviação) AR620X.

O adaptador foi desenvolvido como interface de um Becker AR6201 para o software de navegação Skydemon (SD) . Realiza a conversão das transferências de dados entre o software de navegação (SD) e o hardware do rádio (BLE ↔ RS-232 ↔ RS-422). O adaptador é simplesmente conectado à porta J1 livre e mantém-se no alojamento graças ao sistema Conec SlideLock.

Não é necessário nenhum fornecimento de energia adicional da rede elétrica de bordo.

Não são necessários mais trabalhos mecânicos!

IMPORTANTE

Este é um protótipo para uso exclusivamente experimental!!!

1 Configuração do rádio

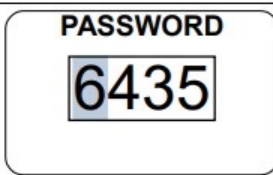
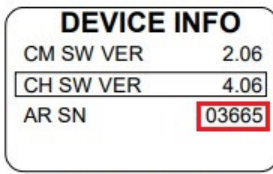
IMPORTANTE

Pré-requisito para o uso do adaptador BLE é um número de série do Becker AR620X (AR SN) a partir de 3001.

O Becker AR6201 deve ser operado no **modo Tandem** para usar o adaptador BLE.

Para isso, são necessárias as seguintes etapas de configuração:

2.7.1. Start des Konfigurationssetups

 <p>Abbildung 2-17: "PASSWORD"</p>	<ul style="list-style-type: none">• Halten Sie die "MDE"-Taste während des Einschaltens gedrückt, um in das Menü des Konfigurationssetups zu gelangen.• Die Anzeige "PASSWORD" erscheint.
 <p>Abbildung 2-18: "DECIVE INFO"</p>	<ul style="list-style-type: none">• Geben Sie den 4-stelligen numerischen Code "6435" ein, indem Sie den Drehschalter drehen und drücken.• Bestätigen Sie mit einem Druck auf die "STO"-Taste.• Es erscheint die erste Seite des Konfigurationssetups mit der Anzeige "DEVICE INFO" (Geräteinformationen).

2.7.2. Navigieren zwischen den Seiten

Das Konfigurationssetup besteht aus mehreren Seiten. Navigation innerhalb der Hauptseiten:

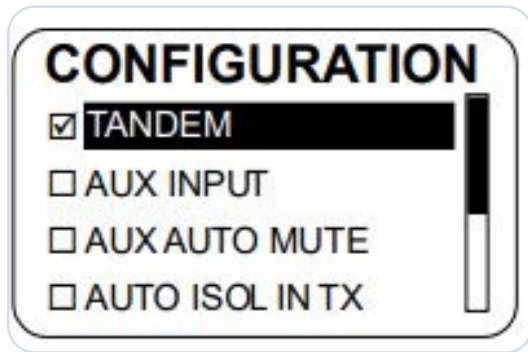
- BILD AB (nächste Seite): drücken Sie "↓/SCN" oder den Drehschalter.
- BILD AUF (vorherige Seite): drücken Sie die Taste "IC/SQL".

Zur Navigation innerhalb der Unterseiten des Konfigurationssetups benutzen Sie den Drehschalter.

2.7.3. Konfigurationssetup - Daten speichern

Die eingestellten Werte für jeden Parameter werden sofort nach dem Wechsel zum nächsten Parameter abgespeichert.

Figura 1 · Excerto do manual de instalação da Becker



← Ativar TANDEM!

2 Atribuição de conectores

Este é um excerto do manual de instalação da Becker:

Conector P1 (interface de sistema)

PIN NR.	NOME	IN/OUT	FUNÇÃO
P1-1	SPK_HI	OUT	Ausgangssignal Lautsprecher
P1-2	HDPH1_A	OUT	Symmetrischer Ausgang für Kopfhörer 1
P1-3	HDPH1_B	OUT	Symmetrischer Ausgang für Kopfhörer 1
P1-4	AF_AUX_IN_HI	IN	AF-Zusatzgeräteeingang
P1-5	MIKE_DYN_HI	IN	Symmetrischer Eingang für dynamisches Mikrofon
P1-6	MIKE_DYN_LO	IN	Symmetrischer Eingang für dynamisches Mikrofon
P1-7	/IC	IN	Eingang für Intercom-Taste Status ACTIVE – Kontakt an GND geschlossen
P1-8	MIKE_STD_LO	–	Standardmikrofon(e) Low (Masse) verwendet für STD1, STD2 und STD3
P1-9	MIKE_STD2_HI	IN	Standardmikrofon 2 High
P1-10	ILL_LO	IN	Beleuchtung Low Eingang
P1-11	P_SUPP	IN	Versorgungsspannung (positiv)
P1-12	P_SUPP	IN	Versorgungsspannung (positiv)
P1-13	P_SUPP_GND	–	Versorgungsspannung Masse
P1-14	SPK_LO	–	Lautsprecher Masse
P1-15	LINE_OUT	OUT	Linearer Audioausgang, asymmetrisch
P1-16	AGC_OUT	OUT	Empfänger AGC-Ausgang
P1-17	/PTT1	IN	Sendetaste Eingang 1 Status ACTIVE – Kontakt an GND geschlossen
P1-18	MIKE_STD1_HI	IN	Standardmikrofon 1 High
P1-19	MIKE_STD3_HI	IN	Standardmikrofon 3 High
P1-20	HDPH2_A	OUT	Symmetrischer Ausgang für Kopfhörer 2
P1-21	AF_AUX_IN_LO	IN	AF-Zusatzgeräteeingang Low
P1-22	HDPH2_B	OUT	Symmetrischer Ausgang für Kopfhörer 2
P1-23	ILL_HI	IN	Beleuchtung High
P1-24	/PWR_EVAL	OUT	Einschalt-Überwachungsausgang
P1-25	P_SUPP_GND	–	Versorgungsspannung Masse

Fonte: manual da Becker.

Conector J1 (interface série e E/S discretas)

PIN NR.	NOME	IN/OUT	FUNÇÃO
J1-1	CPIN	–	Kodier-Pin
J1-2	TX2+	OUT	Zusatzgeräte-Steuerschnittstelle
J1-3	RX2+	IN	Zusatzgeräte-Steuerschnittstelle
J1-4	/SQL_EVAL	OUT	Rauschsperrren-Überwachungsausgang Status ACTIVE – Kontakt an GND geschlossen
J1-5	/PTT2	IN	Sendetaste Eingang 2 Status ACTIVE – Kontakt an GND geschlossen
J1-6	SHIELD_1	–	Zweite Steuer- & Bedienschnittstelle SHIELD
J1-7	TX1+	OUT	Zweite Steuer- & Bedienschnittstelle
J1-8	RX1+	IN	Zweite Steuer- & Bedienschnittstelle
J1-9	TX2-	OUT	Zusatzgeräte-Steuerschnittstelle
J1-10	RX2-	IN	Zusatzgeräte-Steuerschnittstelle
J1-11	SHIELD_2	–	Zusatzgeräte-Steuerschnittstelle SHIELD
J1-12	/EXT_S0	IN	Externe «Exchange»-Taste Fallende Flanke aktiviert Frequenzwechsel
J1-13	/SRV_EN	IN	Einschalten des Wartungsbetriebes Status ACTIVE – Kontakt an GND geschlossen
J1-14	TX1-	OUT	Zweite Steuer- & Bedienschnittstelle
J1-15	RX1-	IN	Zweite Steuer- & Bedienschnittstelle
J1-16	NC	–	nicht angeschlossen
J1-17	/SQL_SW	IN	Eingang «Rauschsperrren-Zwangsabschaltung» Status ACTIVE – Kontakt an GND geschlossen
J1-18	NC	–	nicht angeschlossen
J1-19	NC	–	nicht angeschlossen
J1-20	/ISOL	IN	Eingang «ISOL» Status ACTIVE – Kontakt an GND geschlossen
J1-21	D_GND	–	Diskrete Leitungen Masse
J1-22	D_GND	–	Diskrete Leitungen Masse
J1-23	D_GND	–	Diskrete Leitungen Masse
J1-24	/MIKE_SW	IN	Konfigurationsselektor CFG1 und CFG2
J1-25	/EXT_ON	IN	Eingang «Externes Einschalten» Status ACTIVE – Kontakt an GND geschlossen

Fonte: manual da Becker.

3 Configuração no SkyDemon

IMPORTANTE

Não emparelhe o SD-Link nas definições de Bluetooth

O adaptador SD-Link é um dispositivo Bluetooth Low Energy (BLE). Os dispositivos BLE não são emparelhados através das definições de Bluetooth do tablet ou do telefone como os dispositivos Bluetooth normais, p. ex. headsets ou altifalantes.

Por isso, não abra as definições de Bluetooth do iOS, Android ou Windows para procurar ou emparelhar o SD-Link aí.

A ligação ao SD-Link é configurada exclusivamente na própria aplicação de navegação, p. ex. no SkyDemon, Sky-Map, VFRnav, EasyVFR ou noutra aplicação suportada. Um emparelhamento prévio ao nível do sistema operativo não é necessário e pode até impedir a ligação.

Os dispositivos Bluetooth normais, como headsets, intercomunicadores ou altifalantes, podem continuar a ser utilizados em paralelo. Estes são emparelhados como habitualmente através do sistema operativo. O SD-Link, pelo contrário, é gerido diretamente pela aplicação de navegação.

Se o SD-Link já tiver sido emparelhado nas definições de Bluetooth: Remova o SD-Link completamente da lista de dispositivos Bluetooth do seu tablet ou telefone. Em seguida, não o emparelhe novamente através do sistema operativo, mas configure-o de novo exclusivamente dentro da aplicação de navegação.

REGRA

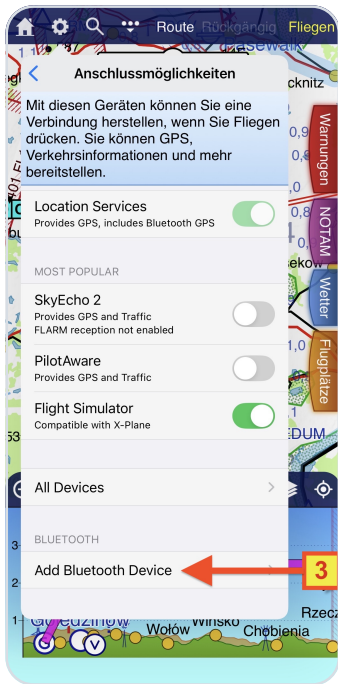
Não emparelhar o SD-Link no sistema operativo.

Configurar o SD-Link sempre diretamente na aplicação de navegação.

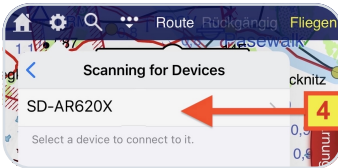


- 1 Abra o menu de configuração através do ícone da engrenagem.
- 2 Selecione na configuração Possibilidades de conexão.

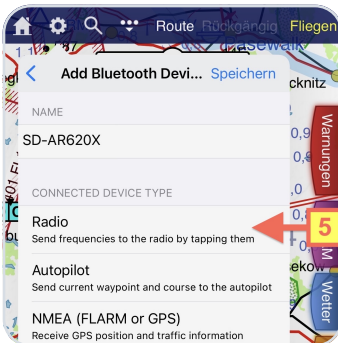
- ③ In Possibilidades de conexão → Add Bluetooth Device selecionar

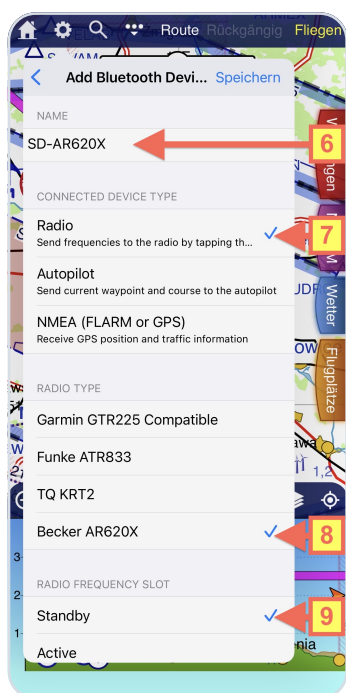


- ④ Aguarde até que a pesquisa de dispositivos BLE esteja concluída (isso pode levar um momento). Em seguida, selecione a entrada **SD-AR620X-E**



- ⑤ Selecione o tipo de dispositivo **Radio**.



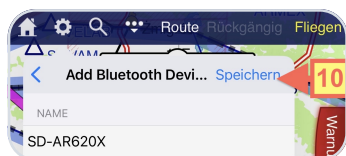


⑥ O nome do adaptador pode ser personalizado conforme desejado.

⑦ O tipo de dispositivo **Radio** deve ser selecionado.

⑧ Selecione o tipo de rádio **Becker AR620X**.

⑨ Escolha se a frequência Standby ou Active deve ser configurada.



⑩ **Salve as configurações com Salvar** - o adaptador está agora pronto para uso.

4 Contacto

Bei Problemen, Fragen, Hinweisen oder auch bei positiven Rückmeldungen bitte Contacto zu:

LayCom Vision GmbH – SD-Link

Michael Hoffmann

Chausseestr. 46
D-15518 Rauen, Germany

E-Mail info@sdlink.de

Telefone **+49 3361 710253**

Web www.sdlink.de



Dimensões

