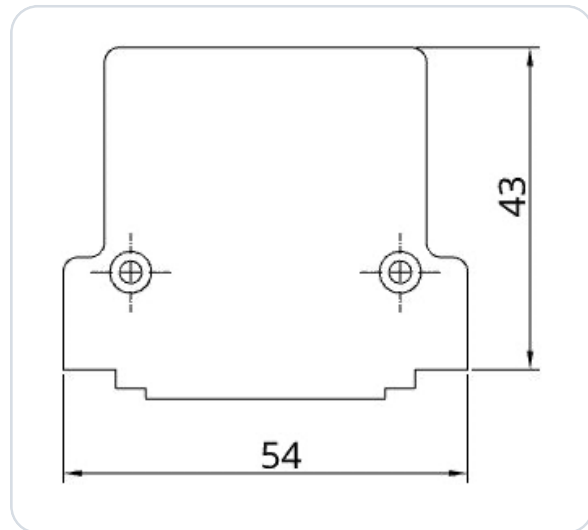


Becker AR6201 (AR620X) – Adapter BLE Bluetooth (Plug and Play)

SkyDemon (SD) EKSPERIMENTELL



Bluetooth Low Energy Adapter (BLE) for en Becker AR6201 / AR6203 / RT6201 VHF-Transceiver (flyradio) AR620X.

Adapteren ble utviklet som grensesnitt for en Becker AR6201 til navigasjonsprogramvaren Skydemon (SD). Den realiserer konverteringen av dataoverføringer mellom navigasjonsprogramvaren (SD) og maskinvaren til radioen (BLE ↔ RS-232 ↔ RS-422). Adapteren kobles rett og slett til den ledige porten J1 og holder seg på kabinettet takket være Conec SlideLock-systemet.

Det er ikke nødvendig med ytterligere strømforsyning fra bordnettet.

Ingen ytterligere mekanisk arbeid nødvendig!

VIKTIG

Dette er en prototype for utelukkende eksperimentell bruk!!!

1 Konfigurasjon av radioen


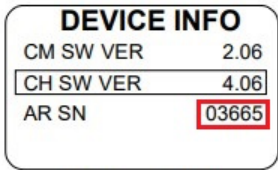
VIKTIG

Forutsetning for bruk av BLE-adapteren er et serienummer på Becker AR620X (AR SN) fra 3001.

Becker AR6201 må brukes i **Tandem-modus** for å bruke BLE-adapteren.

Til dette er følgende konfigurasjonstrinn nødvendige:

2.7.1. Start des Konfigurationssetups

 <p>Abbildung 2-17: "PASSWORD"</p>	<ul style="list-style-type: none">• Halten Sie die "MDE"-Taste während des Einschaltens gedrückt, um in das Menü des Konfigurationssetups zu gelangen.• Die Anzeige "PASSWORD" erscheint.
 <p>Abbildung 2-18: "DECIVE INFO"</p>	<ul style="list-style-type: none">• Geben Sie den 4-stelligen numerischen Code "6435" ein, indem Sie den Drehschalter drehen und drücken.• Bestätigen Sie mit einem Druck auf die "STO"-Taste.• Es erscheint die erste Seite des Konfigurationssetups mit der Anzeige "DEVICE INFO" (Geräteinformationen).

2.7.2. Navigieren zwischen den Seiten

Das Konfigurationssetup besteht aus mehreren Seiten. Navigation innerhalb der Hauptseiten:

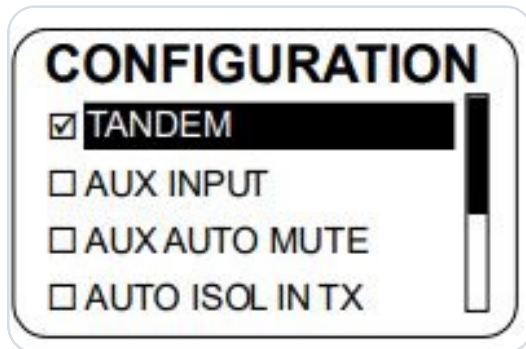
- BILD AB (nächste Seite): drücken Sie "↓/SCN" oder den Drehschalter.
- BILD AUF (vorherige Seite): drücken Sie die Taste "IC/SQL".

Zur Navigation innerhalb der Unterseiten des Konfigurationssetups benutzen Sie den Drehschalter.

2.7.3. Konfigurationssetup - Daten speichern

Die eingestellten Werte für jeden Parameter werden sofort nach dem Wechsel zum nächsten Parameter abgespeichert.

Figur 1 · Utdrag fra Beckers installasjonshåndbok



← Aktiver TANDEM!

2 Connector-tildeling

Dette er et utdrag fra Beckers installasjonshåndbok:

Kontakt P1 (systemgrensesnitt)

PIN NR.	NAVN	IN/OUT	FUNKSJON
P1-1	SPK_HI	OUT	Ausgangssignal Lautsprecher
P1-2	HDPH1_A	OUT	Symmetrischer Ausgang für Kopfhörer 1
P1-3	HDPH1_B	OUT	Symmetrischer Ausgang für Kopfhörer 1
P1-4	AF_AUX_IN_HI	IN	AF-Zusatzgeräteeingang
P1-5	MIKE_DYN_HI	IN	Symmetrischer Eingang für dynamisches Mikrofon
P1-6	MIKE_DYN_LO	IN	Symmetrischer Eingang für dynamisches Mikrofon
P1-7	/IC	IN	Eingang für Intercom-Taste Status ACTIVE – Kontakt an GND geschlossen
P1-8	MIKE_STD_LO	–	Standardmikrofon(e) Low (Masse) verwendet für STD1, STD2 und STD3
P1-9	MIKE_STD2_HI	IN	Standardmikrofon 2 High
P1-10	ILL_LO	IN	Beleuchtung Low Eingang
P1-11	P_SUPP	IN	Versorgungsspannung (positiv)
P1-12	P_SUPP	IN	Versorgungsspannung (positiv)
P1-13	P_SUPP_GND	–	Versorgungsspannung Masse
P1-14	SPK_LO	–	Lautsprecher Masse
P1-15	LINE_OUT	OUT	Linearer Audioausgang, asymmetrisch
P1-16	AGC_OUT	OUT	Empfänger AGC-Ausgang
P1-17	/PTT1	IN	Sendetaste Eingang 1 Status ACTIVE – Kontakt an GND geschlossen
P1-18	MIKE_STD1_HI	IN	Standardmikrofon 1 High
P1-19	MIKE_STD3_HI	IN	Standardmikrofon 3 High
P1-20	HDPH2_A	OUT	Symmetrischer Ausgang für Kopfhörer 2
P1-21	AF_AUX_IN_LO	IN	AF-Zusatzgeräteeingang Low
P1-22	HDPH2_B	OUT	Symmetrischer Ausgang für Kopfhörer 2
P1-23	ILL_HI	IN	Beleuchtung High
P1-24	/PWR_EVAL	OUT	Einschalt-Überwachungsausgang
P1-25	P_SUPP_GND	–	Versorgungsspannung Masse

Kilde: Becker-manualen.

Kontakt J1 (serielt grensesnitt og diskrete I/O-er)

PIN NR.	NAVN	IN/OUT	FUNKSJON
J1-1	CPIN	–	Kodier-Pin
J1-2	TX2+	OUT	Zusatzgeräte-Steuerschnittstelle
J1-3	RX2+	IN	Zusatzgeräte-Steuerschnittstelle
J1-4	/SQL_EVAL	OUT	Rauschsperrren-Überwachungsausgang Status ACTIVE – Kontakt an GND geschlossen
J1-5	/PTT2	IN	Sendetaste Eingang 2 Status ACTIVE – Kontakt an GND geschlossen
J1-6	SHIELD_1	–	Zweite Steuer- & Bedienschnittstelle SHIELD
J1-7	TX1+	OUT	Zweite Steuer- & Bedienschnittstelle
J1-8	RX1+	IN	Zweite Steuer- & Bedienschnittstelle
J1-9	TX2-	OUT	Zusatzgeräte-Steuerschnittstelle
J1-10	RX2-	IN	Zusatzgeräte-Steuerschnittstelle
J1-11	SHIELD_2	–	Zusatzgeräte-Steuerschnittstelle SHIELD
J1-12	/EXT_S0	IN	Externe «Exchange»-Taste Fallende Flanke aktiviert Frequenzwechsel
J1-13	/SRV_EN	IN	Einschalten des Wartungsbetriebes Status ACTIVE – Kontakt an GND geschlossen
J1-14	TX1-	OUT	Zweite Steuer- & Bedienschnittstelle
J1-15	RX1-	IN	Zweite Steuer- & Bedienschnittstelle
J1-16	NC	–	nicht angeschlossen
J1-17	/SQL_SW	IN	Eingang «Rauschsperrren-Zwangsabschaltung» Status ACTIVE – Kontakt an GND geschlossen
J1-18	NC	–	nicht angeschlossen
J1-19	NC	–	nicht angeschlossen
J1-20	/ISOL	IN	Eingang «ISOL» Status ACTIVE – Kontakt an GND geschlossen
J1-21	D_GND	–	Diskrete Leitungen Masse
J1-22	D_GND	–	Diskrete Leitungen Masse
J1-23	D_GND	–	Diskrete Leitungen Masse
J1-24	/MIKE_SW	IN	Konfigurationsselektor CFG1 und CFG2
J1-25	/EXT_ON	IN	Eingang «Externes Einschalten» Status ACTIVE – Kontakt an GND geschlossen

Kilde: Becker-manualen.

3 Konfigurasjon i SkyDemon

VIKTIG

Ikke par SD-Link i Bluetooth-innstillingene

SD-Link-adapteren er en Bluetooth Low Energy-enhet (BLE). BLE-enheter pares ikke via Bluetooth-innstillingene på nettbrettet eller telefonen slik som vanlige Bluetooth-enheter, f.eks. headset eller høyttalere.

Åpne derfor ikke Bluetooth-innstillingene i iOS, Android eller Windows for å søke etter eller pare SD-Link der.

Forbindelsen til SD-Link settes utelukkende opp direkte i navigasjonsappen, f.eks. i SkyDemon, Sky-Map, VFRnav, EasyVFR eller en annen støttet app. En forutgående paring på operativsystemnivå er ikke nødvendig og kan til og med forhindre forbindelsen.

Vanlige Bluetooth-enheter som headset, intercom eller høyttalere kan fortsatt brukes parallelt. Disse pares som vanlig via operativsystemet. SD-Link betjenes derimot direkte av navigasjonsappen.

Hvis SD-Link allerede er parett i Bluetooth-innstillingene: Fjern SD-Link helt fra Bluetooth-enhetslisten på nettbrettet eller telefonen. Ikke par den deretter på nytt via operativsystemet, men sett den opp på nytt utelukkende i navigasjonsappen.

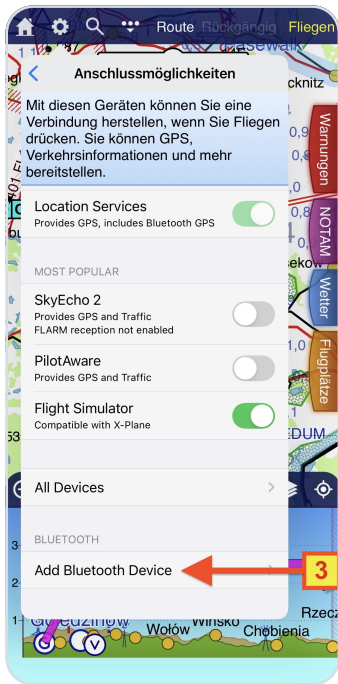
HUSKEREGEL

Ikke par SD-Link i operativsystemet.

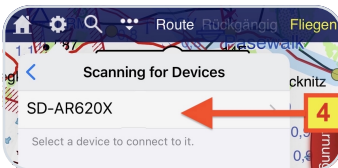
Sett alltid opp SD-Link direkte i navigasjonsappen.



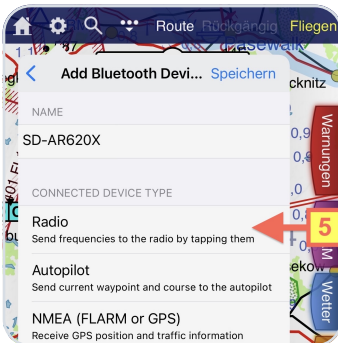
- 1 Åpne konfigurasjonsmenyen via tannhjul-ikonet.
- 2 Velg i konfigurasjonen **Tilkoblingsmuligheter**.



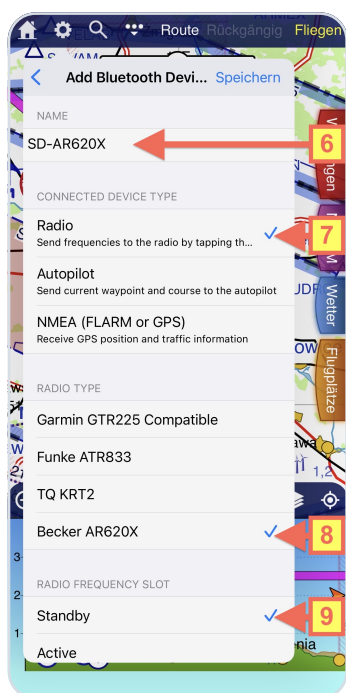
- ③ In Tilkoblingsmuligheter → Add Bluetooth Device velg



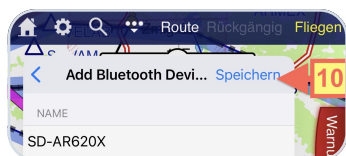
- ④ Vent til søket etter BLE-enheter er fullført (dette kan ta et øyeblikk). Velg deretter oppføringen **SD-AR620X-E**



- ⑤ Velg enhetstypen **Radio**.



- ⑥ Adapterens navn kan tilpasses etter ønske.
- ⑦ Enhetstypen **Radio** må velges.
- ⑧ Velg radiotypen **Becker AR620X**.
- ⑨ Velg om Standby- eller Active-frekvensen skal settes.



- ⑩ **Lagre innstillingene med Lagre** - adapteren er nå klar til bruk.

4 Kontakt

Ved problemer, spørsmål, merknader eller også positiv tilbakemelding vennligst kontakt:

LayCom Vision GmbH – SD-Link

Michael Hoffmann

Chausseestr. 46
D-15518 Rauen, Germany

E-Mail info@sdlink.de

Telefon **+49 3361 710253**

Web www.sdlink.de



Mål

