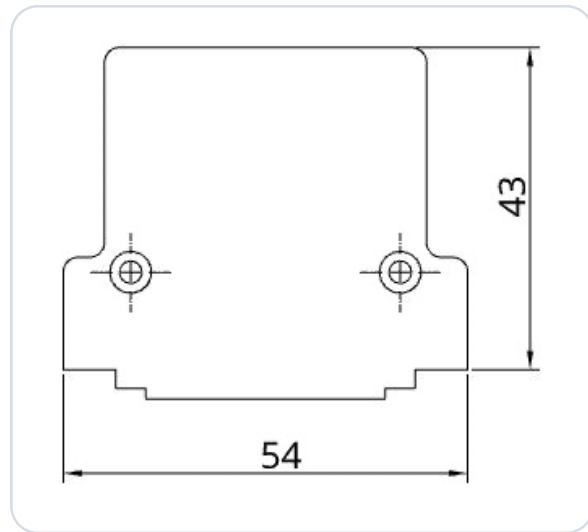


Becker AR6201 (AR620X) – Adapter BLE Bluetooth (Plug and Play)

SkyDemon (SD) KOKEELLINEN



Bluetooth Low Energy -sovitin (BLE) Becker AR6201 -laitteelle / AR6203 / RT6201 VHF-Transceiver (lentoradio) AR620X.

Sovitin on kehitetty Becker AR6201 -laitteen liitännäksi navigointiohjelmistoon Skydemon (SD) . Se toteuttaa tiedonsiirron muunnoksen navigointiohjelmiston (SD) ja radiolaitteen laitteiston välillä (BLE ↔ RS-232 ↔ RS-422). Sovitin yksinkertaisesti kytketään vapaaseen porttiin J1 ja pysyy kotelossa Conec SlideLock -järjestelmän ansiosta.

Lisäsähkönsyöttöä lentokoneen sähköverkosta ei tarvita.

Ei muita mekaanisia töitä tarpeen!

TÄRKEÄÄ

Tämä on prototyyppi yksinomaan kokeelliseen käyttöön!!!

1 Radiolaitteen konfigurointi


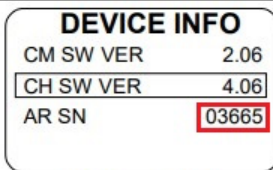
TÄRKEÄÄ

Edellytys BLE-sovittimen käytölle on Becker AR620X:n (AR SN) sarjanumero alkaen 3001.

Becker AR6201 on käytettävä **Tandem-tilassa** BLE-sovittimen käyttöön.

Tähän tarvitaan seuraavat konfigurointivaiheet:

2.7.1. Start des Konfigurationssetups

 <p>Abbildung 2-17: "PASSWORD"</p>	<ul style="list-style-type: none">• Halten Sie die "MDE"-Taste während des Einschaltens gedrückt, um in das Menü des Konfigurationssetups zu gelangen.• Die Anzeige "PASSWORD" erscheint.
 <p>Abbildung 2-18: "DECIVE INFO"</p>	<ul style="list-style-type: none">• Geben Sie den 4-stelligen numerischen Code "6435" ein, indem Sie den Drehschalter drehen und drücken.• Bestätigen Sie mit einem Druck auf die "STO"-Taste.• Es erscheint die erste Seite des Konfigurationssetups mit der Anzeige "DEVICE INFO" (Geräteinformationen).

2.7.2. Navigieren zwischen den Seiten

Das Konfigurationssetup besteht aus mehreren Seiten. Navigation innerhalb der Hauptseiten:

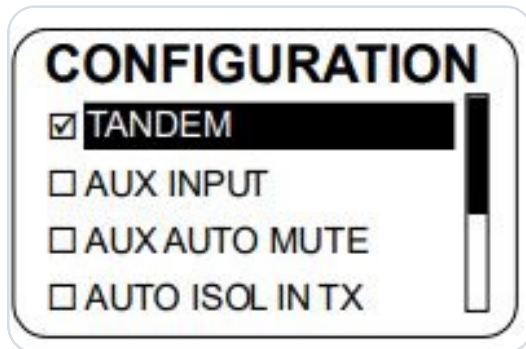
- BILD AB (nächste Seite): drücken Sie "↓/SCN" oder den Drehschalter.
- BILD AUF (vorherige Seite): drücken Sie die Taste "IC/SQL".

Zur Navigation innerhalb der Unterseiten des Konfigurationssetups benutzen Sie den Drehschalter.

2.7.3. Konfigurationssetup - Daten speichern

Die eingestellten Werte für jeden Parameter werden sofort nach dem Wechsel zum nächsten Parameter abgespeichert.

Kuva 1 · Ote Beckerin asennusohjeesta



← Aktivoi TANDEM!

2 Liittimen kytkentä

Tämä on ote Beckerin asennusohjeesta:

Liitin P1 (järjestelmäliitäntä)

PIN NR.	NIMI	IN/OUT	TOIMINTO
P1-1	SPK_HI	OUT	Ausgangssignal Lautsprecher
P1-2	HDPH1_A	OUT	Symmetrischer Ausgang für Kopfhörer 1
P1-3	HDPH1_B	OUT	Symmetrischer Ausgang für Kopfhörer 1
P1-4	AF_AUX_IN_HI	IN	AF-Zusatzgeräteeingang
P1-5	MIKE_DYN_HI	IN	Symmetrischer Eingang für dynamisches Mikrofon
P1-6	MIKE_DYN_LO	IN	Symmetrischer Eingang für dynamisches Mikrofon
P1-7	/IC	IN	Eingang für Intercom-Taste Status ACTIVE – Kontakt an GND geschlossen
P1-8	MIKE_STD_LO	–	Standardmikrofon(e) Low (Masse) verwendet für STD1, STD2 und STD3
P1-9	MIKE_STD2_HI	IN	Standardmikrofon 2 High
P1-10	ILL_LO	IN	Beleuchtung Low Eingang
P1-11	P_SUPP	IN	Versorgungsspannung (positiv)
P1-12	P_SUPP	IN	Versorgungsspannung (positiv)
P1-13	P_SUPP_GND	–	Versorgungsspannung Masse
P1-14	SPK_LO	–	Lautsprecher Masse
P1-15	LINE_OUT	OUT	Linearer Audioausgang, asymmetrisch
P1-16	AGC_OUT	OUT	Empfänger AGC-Ausgang
P1-17	/PTT1	IN	Sendetaste Eingang 1 Status ACTIVE – Kontakt an GND geschlossen
P1-18	MIKE_STD1_HI	IN	Standardmikrofon 1 High
P1-19	MIKE_STD3_HI	IN	Standardmikrofon 3 High
P1-20	HDPH2_A	OUT	Symmetrischer Ausgang für Kopfhörer 2
P1-21	AF_AUX_IN_LO	IN	AF-Zusatzgeräteeingang Low
P1-22	HDPH2_B	OUT	Symmetrischer Ausgang für Kopfhörer 2
P1-23	ILL_HI	IN	Beleuchtung High
P1-24	/PWR_EVAL	OUT	Einschalt-Überwachungsausgang
P1-25	P_SUPP_GND	–	Versorgungsspannung Masse

Lähde: Becker-käsikirja.

Liitin J1 (sarjaliitettä ja diskreetit I/O:t)

PIN NR.	NIMI	IN/OUT	TOIMINTO
J1-1	CPIN	–	Kodier-Pin
J1-2	TX2+	OUT	Zusatzgeräte-Steuerschnittstelle
J1-3	RX2+	IN	Zusatzgeräte-Steuerschnittstelle
J1-4	/SQL_EVAL	OUT	Rauschsperrren-Überwachungsausgang Status ACTIVE – Kontakt an GND geschlossen
J1-5	/PTT2	IN	Sendetaste Eingang 2 Status ACTIVE – Kontakt an GND geschlossen
J1-6	SHIELD_1	–	Zweite Steuer- & Bedienschnittstelle SHIELD
J1-7	TX1+	OUT	Zweite Steuer- & Bedienschnittstelle
J1-8	RX1+	IN	Zweite Steuer- & Bedienschnittstelle
J1-9	TX2-	OUT	Zusatzgeräte-Steuerschnittstelle
J1-10	RX2-	IN	Zusatzgeräte-Steuerschnittstelle
J1-11	SHIELD_2	–	Zusatzgeräte-Steuerschnittstelle SHIELD
J1-12	/EXT_S0	IN	Externe "Exchange"-Taste Fallende Flanke aktiviert Frequenzwechsel
J1-13	/SRV_EN	IN	Einschalten des Wartungsbetriebes Status ACTIVE – Kontakt an GND geschlossen
J1-14	TX1-	OUT	Zweite Steuer- & Bedienschnittstelle
J1-15	RX1-	IN	Zweite Steuer- & Bedienschnittstelle
J1-16	NC	–	nicht angeschlossen
J1-17	/SQL_SW	IN	Eingang "Rauschsperrren-Zwangsabschaltung" Status ACTIVE – Kontakt an GND geschlossen
J1-18	NC	–	nicht angeschlossen
J1-19	NC	–	nicht angeschlossen
J1-20	/ISOL	IN	Eingang "ISOL" Status ACTIVE – Kontakt an GND geschlossen
J1-21	D_GND	–	Diskrete Leitungen Masse
J1-22	D_GND	–	Diskrete Leitungen Masse
J1-23	D_GND	–	Diskrete Leitungen Masse
J1-24	/MIKE_SW	IN	Konfigurationsselektor CFG1 und CFG2
J1-25	/EXT_ON	IN	Eingang "Externes Einschalten" Status ACTIVE – Kontakt an GND geschlossen

Lähde: Becker-käsikirja.

3 Konfigurointi SkyDemonissa

TÄRKEÄÄ

Älä muodosta SD-Linkin laiteparia Bluetooth-asetuksissa

SD-Link-sovitin on Bluetooth Low Energy -laite (BLE). BLE-laitteita ei pariteta tabletin tai puhelimen Bluetooth-asetuksissa kuten tavallisia Bluetooth-laitteita, esim. kuulokkeita tai kaiuttimia.

Älä siksi avaa iOS:n, Androidin tai Windowsin Bluetooth-asetuksia etsiäksesi tai parittaaksesi SD-Linkiä siellä.

Yhteys SD-Linkiin muodostetaan ainoastaan suoraan navigointisovelluksessa, esim. SkyDemonissa, Sky-Mapissa, VFRnavissa, EasyVFR:ssä tai muussa tuetussa sovelluksessa. Paritus käyttöjärjestelmätasolla ei ole tarpeen ja voi jopa estää yhteyden.

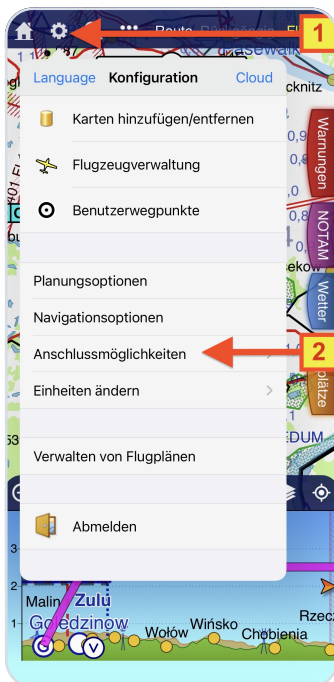
Tavallisia Bluetooth-laitteita, kuten kuulokkeita, sisäpuhelimia tai kaiuttimia, voi edelleen käyttää rinnakkain. Ne paritetaan tavalliseen tapaan käyttöjärjestelmän kautta. SD-Linkiä käyttää sen sijaan suoraan navigointisovellus.

Jos SD-Link on jo paritettu Bluetooth-asetuksissa: Poista SD-Link kokonaan tabletin tai puhelimen Bluetooth-laiteluettelosta. Älä parita sitä sen jälkeen uudelleen käyttöjärjestelmän kautta, vaan määritä se uudelleen ainoastaan navigointisovelluksessa.

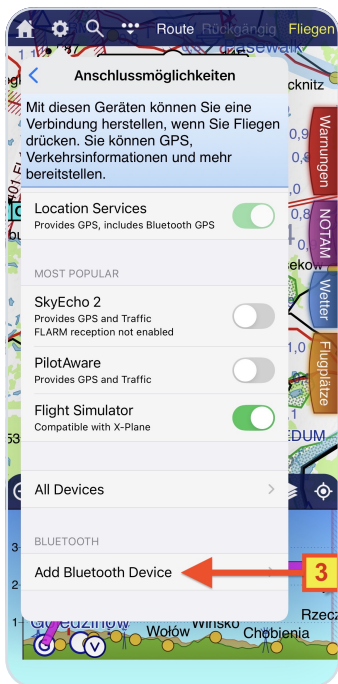
MUISTISÄÄNTÖ

Älä parita SD-Linkiä käyttöjärjestelmässä.

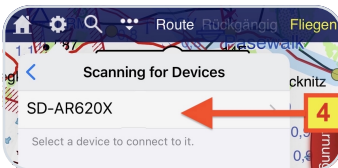
Määritä SD-Link aina suoraan navigointisovelluksessa.



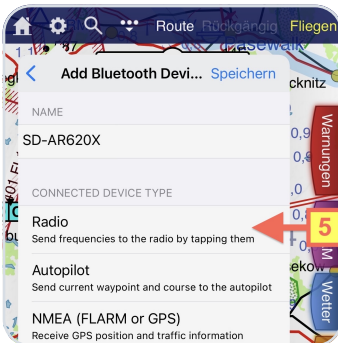
- 1 Avaa konfiguraatiovalikko hammaspyörä-kuvakkeen kautta.
- 2 Valitse konfiguraatiossa Liitännämahdollisuudet.



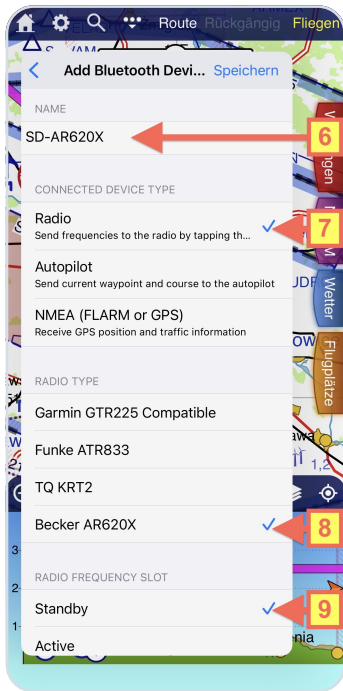
- ③ In Liitöntämahdollisuudet → Add Bluetooth Device valitse



- ④ Odota, kunnes BLE-laitteiden haku on valmis (tämä voi kestää hetken). Valitse sitten merkintä **SD-AR620X-E**



- ⑤ Valitse laitetyyppi **Radio**.

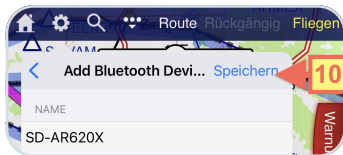


⑥ Sovittimen nimi voidaan mukauttaa halutulla tavalla.

⑦ Laitetyyppi **Radio** on valittava.

⑧ Valitse radiolaitetyyppi **Becker AR620X**.

⑨ Valitse, asetetaanko Standby- vai Active-taajuus.



⑩ **Tallenna asetukset painamalla Tallenna** - sovitin on nyt käyttövalmis.

4 Yhteystiedot

Bei Problemen, Fragen, Hinweisen oder auch bei positiven Rückmeldungen bitte Yhteystiedot zu:

LayCom Vision GmbH – SD-Link

Michael Hoffmann

Chausseestr. 46
D-15518 Rauen, Germany

E-Mail info@sdlink.de

Puhelin **+49 3361 710253**

Web www.sdlink.de



Mitat

