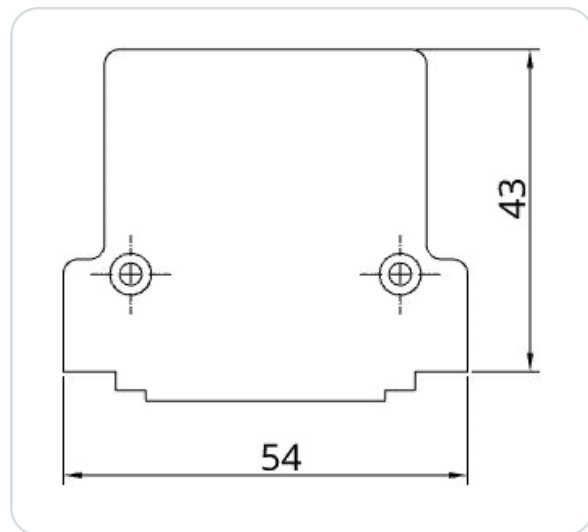


Becker AR6201 (AR620X) – Adapter BLE Bluetooth (Plug and Play)

SkyDemon (SD) EKSPERIMENTEL



Bluetooth Low Energy Adapter (BLE) til en Becker AR6201 / AR6203 / RT6201 VHF-Transceiver (flyradio) AR620X.

Adapteren blev udviklet som interface af en Becker AR6201 til navigationssoftware Skydemon (SD) . Den realiserer konverteringen af dataoverførsler mellem navigationssoftware (SD) og radioens hardware (BLE ↔ RS-232 ↔ RS-422). Adapteren tilsluttes simpelthen den frie port J1 og holder fast på kabinettet takket være Conec SlideLock-systemet.

Der er ikke behov for yderligere strømforsyning fra bordnettet.

Ingen yderligere mekanisk arbejde nødvendigt!

VIGTIGT

Dette er en prototype til udelukkende eksperimentel brug!!!

1 Konfiguration af radioen


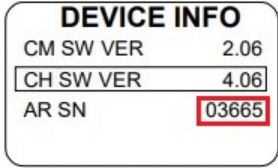
VIGTIGT

Forudsætning for brug af BLE-adapteren er et serienummer på Becker AR620X (AR SN) fra 3001.

Becker AR6201 skal bruges i **Tandem-tilstand** for at bruge BLE-adapteren.

Til dette er følgende konfigurationstrin nødvendige:

2.7.1. Start des Konfigurationssetups

 <p>Abbildung 2-17: "PASSWORD"</p>	<ul style="list-style-type: none">• Halten Sie die "MDE"-Taste während des Einschaltens gedrückt, um in das Menü des Konfigurationssetups zu gelangen.• Die Anzeige "PASSWORD" erscheint.
 <p>Abbildung 2-18: "DECIVE INFO"</p>	<ul style="list-style-type: none">• Geben Sie den 4-stelligen numerischen Code "6435" ein, indem Sie den Drehschalter drehen und drücken.• Bestätigen Sie mit einem Druck auf die "STO"-Taste.• Es erscheint die erste Seite des Konfigurationssetups mit der Anzeige "DEVICE INFO" (Geräteinformationen).

2.7.2. Navigieren zwischen den Seiten

Das Konfigurationssetup besteht aus mehreren Seiten. Navigation innerhalb der Hauptseiten:

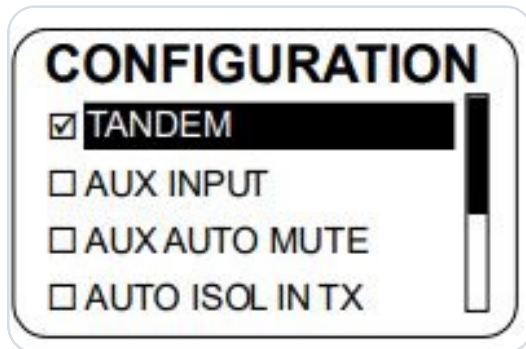
- BILD AB (nächste Seite): drücken Sie "↓/SCN" oder den Drehschalter.
- BILD AUF (vorherige Seite): drücken Sie die Taste "IC/SQL".

Zur Navigation innerhalb der Unterseiten des Konfigurationssetups benutzen Sie den Drehschalter.

2.7.3. Konfigurationssetup - Daten speichern

Die eingestellten Werte für jeden Parameter werden sofort nach dem Wechsel zum nächsten Parameter abgespeichert.

Figur 1 · Uddrag fra Beckers installationshåndbog



← Aktiver TANDEM!

2 Connector-tildeling

Dette er et uddrag fra Beckers installationshåndbog:

Stik P1 (systeminterface)

PIN NR.	NAVN	IN/OUT	FUNKTION
P1-1	SPK_HI	OUT	Ausgangssignal Lautsprecher
P1-2	HDPH1_A	OUT	Symmetrischer Ausgang für Kopfhörer 1
P1-3	HDPH1_B	OUT	Symmetrischer Ausgang für Kopfhörer 1
P1-4	AF_AUX_IN_HI	IN	AF-Zusatzgeräteeingang
P1-5	MIKE_DYN_HI	IN	Symmetrischer Eingang für dynamisches Mikrofon
P1-6	MIKE_DYN_LO	IN	Symmetrischer Eingang für dynamisches Mikrofon
P1-7	/IC	IN	Eingang für Intercom-Taste Status ACTIVE – Kontakt an GND geschlossen
P1-8	MIKE_STD_LO	–	Standardmikrofon(e) Low (Masse) verwendet für STD1, STD2 und STD3
P1-9	MIKE_STD2_HI	IN	Standardmikrofon 2 High
P1-10	ILL_LO	IN	Beleuchtung Low Eingang
P1-11	P_SUPP	IN	Versorgungsspannung (positiv)
P1-12	P_SUPP	IN	Versorgungsspannung (positiv)
P1-13	P_SUPP_GND	–	Versorgungsspannung Masse
P1-14	SPK_LO	–	Lautsprecher Masse
P1-15	LINE_OUT	OUT	Linearer Audioausgang, asymmetrisch
P1-16	AGC_OUT	OUT	Empfänger AGC-Ausgang
P1-17	/PTT1	IN	Sendetaste Eingang 1 Status ACTIVE – Kontakt an GND geschlossen
P1-18	MIKE_STD1_HI	IN	Standardmikrofon 1 High
P1-19	MIKE_STD3_HI	IN	Standardmikrofon 3 High
P1-20	HDPH2_A	OUT	Symmetrischer Ausgang für Kopfhörer 2
P1-21	AF_AUX_IN_LO	IN	AF-Zusatzgeräteeingang Low
P1-22	HDPH2_B	OUT	Symmetrischer Ausgang für Kopfhörer 2
P1-23	ILL_HI	IN	Beleuchtung High
P1-24	/PWR_EVAL	OUT	Einschalt-Überwachungsausgang
P1-25	P_SUPP_GND	–	Versorgungsspannung Masse

Kilde: Becker-manualen.

Stik J1 (serielt interface og diskrete I/O'er)

PIN NR.	NAVN	IN/OUT	FUNKTION
J1-1	CPIN	–	Kodier-Pin
J1-2	TX2+	OUT	Zusatzgeräte-Steuerschnittstelle
J1-3	RX2+	IN	Zusatzgeräte-Steuerschnittstelle
J1-4	/SQL_EVAL	OUT	Rauschsperrren-Überwachungsausgang Status ACTIVE – Kontakt an GND geschlossen
J1-5	/PTT2	IN	Sendetaste Eingang 2 Status ACTIVE – Kontakt an GND geschlossen
J1-6	SHIELD_1	–	Zweite Steuer- & Bedienschnittstelle SHIELD
J1-7	TX1+	OUT	Zweite Steuer- & Bedienschnittstelle
J1-8	RX1+	IN	Zweite Steuer- & Bedienschnittstelle
J1-9	TX2-	OUT	Zusatzgeräte-Steuerschnittstelle
J1-10	RX2-	IN	Zusatzgeräte-Steuerschnittstelle
J1-11	SHIELD_2	–	Zusatzgeräte-Steuerschnittstelle SHIELD
J1-12	/EXT_S0	IN	Externe „Exchange“-Taste Fallende Flanke aktiviert Frequenzwechsel
J1-13	/SRV_EN	IN	Einschalten des Wartungsbetriebes Status ACTIVE – Kontakt an GND geschlossen
J1-14	TX1-	OUT	Zweite Steuer- & Bedienschnittstelle
J1-15	RX1-	IN	Zweite Steuer- & Bedienschnittstelle
J1-16	NC	–	nicht angeschlossen
J1-17	/SQL_SW	IN	Eingang „Rauschsperrren-Zwangsabschaltung“ Status ACTIVE – Kontakt an GND geschlossen
J1-18	NC	–	nicht angeschlossen
J1-19	NC	–	nicht angeschlossen
J1-20	/ISOL	IN	Eingang „ISOL“ Status ACTIVE – Kontakt an GND geschlossen
J1-21	D_GND	–	Diskrete Leitungen Masse
J1-22	D_GND	–	Diskrete Leitungen Masse
J1-23	D_GND	–	Diskrete Leitungen Masse
J1-24	/MIKE_SW	IN	Konfigurationsselektor CFG1 und CFG2
J1-25	/EXT_ON	IN	Eingang „Externes Einschalten“ Status ACTIVE – Kontakt an GND geschlossen

Kilde: Becker-manualen.

3 Konfiguration i SkyDemon

VIGTIGT

Par ikke SD-Link i Bluetooth-indstillingerne

SD-Link-adapteren er en Bluetooth Low Energy-enhed (BLE). BLE-enheder parres ikke via tabletens eller telefonens Bluetooth-indstillinger som normale Bluetooth-enheder, f.eks. headsets eller højttalere.

Åbn derfor ikke Bluetooth-indstillingerne i iOS, Android eller Windows for at søge efter eller parre SD-Link dér.

Forbindelsen til SD-Link oprettes udelukkende direkte i navigationsappen, f.eks. i SkyDemon, Sky-Map, VFRnav, EasyVFR eller en anden understøttet app. En forudgående parring på operativsystemniveau er ikke nødvendig og kan endda forhindre forbindelsen.

Normale Bluetooth-enheder som headsets, intercoms eller højttalere kan fortsat bruges parallelt. De parres som sædvanligt via operativsystemet. SD-Link styres derimod direkte af navigationsappen.

Hvis SD-Link allerede er blevet parret i Bluetooth-indstillingerne: Fjern SD-Link helt fra Bluetooth-enhedslisten på din tablet eller telefon. Par den derefter ikke igen via operativsystemet, men opsæt den udelukkende igen i navigationsappen.

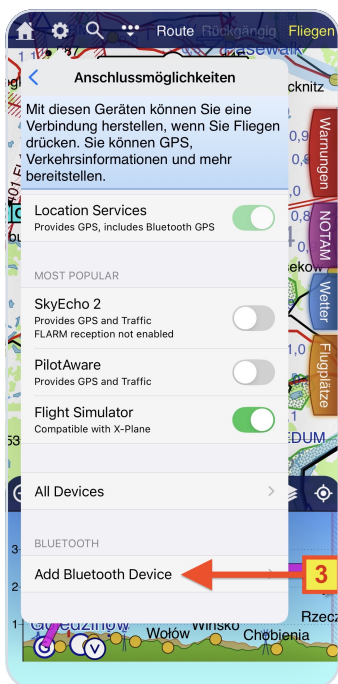
HUSKEREGEL

Par ikke SD-Link i operativsystemet.

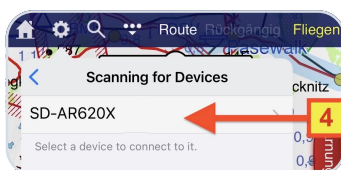
Opsæt altid SD-Link direkte i navigationsappen.



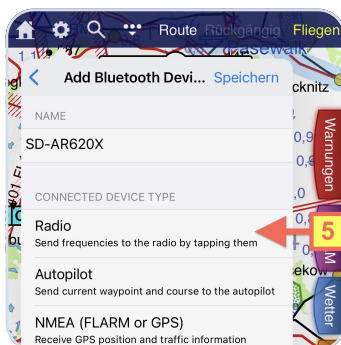
- ① Åbn konfigurationsmenuen via tandhjuls-ikonet.
- ② Vælg i konfigurationen Tilslutningsmuligheder.



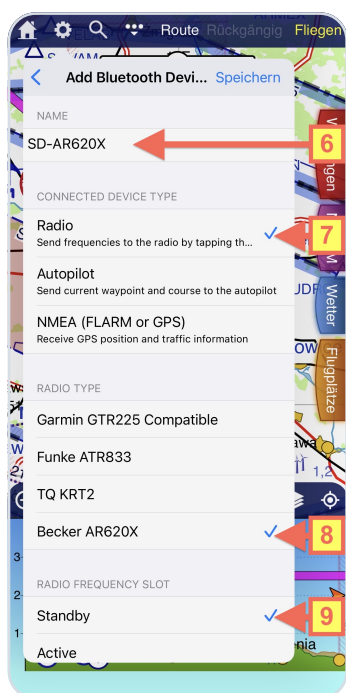
- ③ In Tilslutningsmuligheder → Add Bluetooth Device vælg



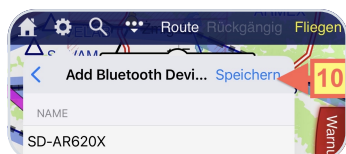
- ④ Vent, indtil søgningen efter BLE-enheder er afsluttet (dette kan tage et øjeblik). Vælg derefter indgangen **SD-AR620X-E**



- ⑤ Vælg enhedstypen **Radio**.



- ⑥ Adapterens navn kan tilpasses efter ønske.
- ⑦ Enhedstypen **Radio** skal vælges.
- ⑧ Vælg radiotypen **Becker AR620X**.
- ⑨ Vælg om Standby- eller Active-frekvensen skal indstilles.



- ⑩ **Gem indstillingerne med Gem** - adapteren er nu klar til brug.

4 Kontakt

I tilfælde af problemer, spørgsmål, bemærkninger eller også positiv feedback bedes kontakte:

LayCom Vision GmbH – SD-Link

Michael Hoffmann

Chausseestr. 46
D-15518 Rauen, Germany

E-Mail info@sdlink.de

Telefon **+49 3361 710253**

Web www.sdlink.de



Mål

